

مصرف الإمارات العربية المتحدة المركزي

التقرير السنوي



٢٠٠٤

# مصرف الإمارات العربية المتحدة المركزي

## مجلس الإدارة

رئيس مجلس الإدارة  
معالي محمد عيد المريخي  
نائب رئيس مجلس الإدارة  
معالي جمعة الماجد

## المحافظ

معالي سلطان بن ناصر السويدي

## نائب المحافظ

محمد علي بن زايد الفلاسي

## الأعضاء

عالي السيد عبد الله  
خليفة بن ناصر بن حويليل  
جمال بن ناصر لوتاه  
سعيد راشد اليتيم المهيري

## المقر الرئيسي

ص. ب : ٨٥٤ أ ب - موظبي - ت : ٠٢-٦٦٥٢٢٢٠  
تلکس : ٢٢٣٣٠ مركزي اي ام - ٢٢٣٩٦ مركزي اي ام  
٢٤١٥٣ مركزي اي ام - ٢٣٣١٦ مركزي اي ام  
٢٢٥٦٦ مركزي اي ام  
فاكس : ٠٢-٦٦٦٨٤٨٣ - ٠٢-٦٦٥٢٥٠٤

الموقع الإلكتروني [www.cbuae.gov.ae](http://www.cbuae.gov.ae)

## دائرة البحوث والإحصاء

ص. ب : ٦٤٥ الشارقة - ت : ٠٦-٥٥٩٢٥٩٢ - فاكس : ٠٦-٥٥٩٥٣٠٠  
البريد الإلكتروني [rsdcbuae@emirates.net.ae](mailto:rsdcbuae@emirates.net.ae)

## الفروع

### فرع الشارقة

ص. ب : ٦٤٥ - الشارقة  
تليفون : ٠٦-٥٥٩٢٥٩٢  
تلکس : ٦٨٠٧٨ مركزي اي ام  
فاكس : ٠٦-٥٥٩٣٩٧٧

### فرع العين

ص. ب : ١٤١٤ - العين  
تليفون : ٠٣-٧٦٥٦٦٥٦  
تلکس : ٣٤٠٧٤ مركزي اي ام  
فاكس : ٠٣-٧٦٦٤٧٧٧

### فرع الفجيرة

ص. ب : ٧٦٨ - الفجيرة  
تليفون : ٠٩-٢٢٢٤٠٤٠  
تلکس : ٨٩٠٦٥ مركزي اي ام  
فاكس : ٠٩-٢٢٢٦٨٠٥

### فرع دبي

ص. ب : ٤٤٨ - دبي  
تليفون : ٠٤-٣٩٣٩٧٧٧  
تلکس : ٤٥٦٤٥ مركزي اي ام  
فاكس : ٠٤-٣٩٣٩٩٣٣

### فرع رأس الخيمة

ص. ب : ٥٠٠٠ - رأس الخيمة  
تليفون : ٠٧-٢٢٨٤٤٤٤  
تلکس : ٩٩١٢٦ مركزي اي ام  
فاكس : ٠٧-٢٢٨٤٦٤٦

## القسم الأول

٩	الإتجاهات الإقتصادية الدولية
---	------------------------------

## القسم الثاني

١٣	التطورات الإقتصادية والمالية والمصرفية في دولة الإمارات العربية المتحدة
١٣	١ - النشاط الإقتصادي العام
١٥	٢ - تطور الناتج المحلي الإجمالي
٢١	٣ - السكان والعمالة
٢٤	٤ - المالية العامة
٢٧	٥ - السياسة النقدية والإئتمانية
٢٧	١-٥ سياسة معدل صرف الدرهم
٢٨	٢-٥ المؤشرات النقدية والمصرفية
٣٤	٦ - الأرقام القياسية لأسعار المستهلك
٣٥	٧ - ميزان المدفوعات
٤٠	٨ - أسواق المال

## القسم الثالث

٤٩	إنجازات المصرف المركزي
٤٩	١ - الميزانية العمومية
٥١	٢ - تطور إستثمارات المصرف المركزي
٥٢	٣ - إصدار النقد
٥٣	٤ - تنظيم القطاع المصرفي والمالي
٥٣	١-٤ تنظيم المهنة المصرفية
٥٦	٢-٤ تطور الجهاز المصرفي
٥٦	٣-٤ مكاتب التمثيل
٥٧	٤-٤ تنظيم مهنة الصرافة
٥٧	٥-٤ الوسطاء الماليون والنقديون
	٦-٤ شركات الإستثمار المالية ومؤسسات وشركات الإستشارات
٥٨	المصرفية والمالية والإستثمارية
٥٨	٧-٤ شركات التمويل

## القسم الرابع

٥٩	الملحق الإحصائي
----	-----------------

القسم الأول  
الإجتهات الإقتصادية الدولية

## القسم الأول

### الانجازات الاقتصادية الدولية

زاد معدل النمو العالمي في ٢٠٠٤، حيث بلغ ٥,١٪ مقابل ٤,٠٪ في ٢٠٠٣. فضمن مجموعة الدول الصناعية الرئيسة، زاد معدل النمو في الولايات المتحدة الأمريكية إلى ٤,٤٪ مقابل ٣,٠٪، وفي اليابان إلى ٢,٦٪ مقابل ١,٤٪ وفي بريطانيا إلى ٣,١٪ مقابل ٢,٢٪ وزاد في فرنسا إلى ٢,٣٪ في ٢٠٠٤ مقابل ٠,٥٪ في ٢٠٠٣.

زاد معدل النمو في مجموعة الدول النامية الآسيوية في ٢٠٠٤ إلى ٨,٢٪ مقابل ٨,١٪ في ٢٠٠٣، وفي مجموعة دول منطقة اليورو إلى ٢,٠٪ مقابل ٠,٥٪. وفي الدول الإفريقية إلى ٥,١٪ مقابل ٤,٦٪، وفي مجموعة دول الشرق الأوسط انخفض معدل النمو إلى ٥,٥٪ في ٢٠٠٤ مقابل ٥,٨٪ في ٢٠٠٣.

وبالنسبة لمعدل البطالة، فقد انخفض في الدول المتقدمة الصناعية إلى ٦,٣٪ في ٢٠٠٤ مقابل ٦,٦٪ في ٢٠٠٣، وفي الولايات المتحدة الأمريكية إلى ٥,٥٪ مقابل ٦,٠٪، وفي اليابان إلى ٤,٧٪ مقابل ٥,٣٪. وفي بريطانيا إلى ٤,٨٪ مقابل ٥,٠٪ في ألمانيا إلى ٩,٢٪ مقابل ٩,٦٪. وارتفع في فرنسا إلى ٩,٧٪ مقابل ٩,٤٪ وفي منطقة اليورو ككل إلى ٨,٨٪ مقابل ٨,٧٪.

زاد معدل التضخم مقاساً بأسعار المستهلك في الدول المتقدمة الصناعية ككل في ٢٠٠٤ إلى ٢,٠٪ مقابل ١,٨٪ في ٢٠٠٣، حيث ارتفع في الولايات المتحدة الأمريكية إلى ٢,٧٪ مقابل ٢,٣٪، وفي منطقة اليورو إلى ٢,٢٪ مقابل ٢,١٪. أما في مجموعة الدول النامية الآسيوية فقد زاد معدل التضخم فيها إلى ٤,٢٪ في ٢٠٠٤ مقابل ٢,٦٪ في ٢٠٠٣. كما زاد في الشرق الأوسط إلى ٨,٣٪ مقابل ٧,١٪ في حين إنخفض في الدول الأفريقية إلى ٧,٧٪ مقابل ١٠,٦٪.

زاد معدل التضخم في ألمانيا إلى ١,٨٪ في ٢٠٠٤ مقابل ١,٠٪ في ٢٠٠٣، في فرنسا

إلى ٣, ٢٪ مقابل ٢, ٢٪، وفي بريطانيا انخفض إلى ٣, ١٪ مقابل ٤, ١٪، وفي اليابان استقر عند مستواه السلبي بنسبة -٢, ٠٪ في ٢٠٠٤ و ٢٠٠٣.

وبالنسبة للتجارة الدولية، فقد زاد معدل نمو حجم تجارة السلع والخدمات ليصل ٩, ٩٪ في ٢٠٠٤ مقابل ٩, ٤٪ في ٢٠٠٣. أما بالنسبة لأسعار الفائدة، فقد زادت قصيرة الأجل منها في الولايات المتحدة بينما انخفضت في منطقة اليورو.

زاد معدل نمو الطلب المحلي الكلي الحقيقي في معظم الدول الصناعية الرئيسية ومنطقة اليورو فقد زاد في الولايات المتحدة الأمريكية إلى ٨, ٤٪ في ٢٠٠٤ مقابل ٣, ٣٪ في ٢٠٠٣، وفي بريطانيا إلى ٨, ٣٪ مقابل ٤, ٢٪، وفي اليابان إلى ٩, ١٪ مقابل ٨, ٠٪، وفي فرنسا إلى ٥, ٣٪ مقابل ٣, ١٪ في ٢٠٠٣. ولكن استقر معدل نموه في ألمانيا عند ٥, ٠٪ في كلتا السنتين بينما انخفض في كندا ليصل ٦, ٣٪ مقابل ٤, ٤٪.

القسم الثاني  
التطورات الاقتصادية  
والمالية والمصرفية  
في دولة الإمارات العربية المتحدة

## القسم الثاني

### التطورات الاقتصادية والمالية والمصرفية

#### في دولة الإمارات العربية المتحدة

#### ١- النشاط الاقتصادي العام

ارتفع الناتج المحلي الاجمالي بسعر الأساس وبالأسعار الثابتة لسنة ٢٠٠٠ بنسبة ٧,٤٪ في ٢٠٠٤ مقارنة بمستواه في ٢٠٠٣ ليلغ ٣٢٣,٦ مليار درهم . وقد بلغت نسبة الزيادة في القطاعات غير البترولية ٩,٤٪ . وقد شكل ناتج هذه القطاعات نسبة ٧١,٧٪ من الناتج المحلي الاجمالي في سنة ٢٠٠٤ . كما ارتفع ناتج قطاع البترول الخام والغاز الطبيعي من ٩١,٠٣ مليار درهم في سنة ٢٠٠٣ إلى ٩٣,٦٣ مليار درهم في ٢٠٠٤ أي بنسبة ٢,٩٪، (جدول ٢-١).

ونتيجة لارتفاع معدل نمو الناتج بنسبة أعلى من معدل نمو عدد السكان فقد زاد متوسط نصيب الفرد في الناتج المحلي الاجمالي في ٢٠٠٤ (بالأسعار الثابتة لسنة ٢٠٠٠) قليلا ليصل ٧٤,٩ الف درهم مقابل ٧٤,٦ الف درهم في ٢٠٠٣ .

أظهرت التقديرات الاولية لبنود ميزان المدفوعات تحقيق فائض في كل من الميزان التجاري والحساب الجاري خلال سنة ٢٠٠٤ . ارتفع فائض الميزان التجاري بنسبة ٣٤,٠٪ وفائض الحساب الجاري بنسبة ٧١,٣٪ من المستوى المتحقق في ٢٠٠٣ . شهد الميزان الكلي في ٢٠٠٤ فائضاً بلغ ١٢,٨ مليار درهم مقابل فائض بقيمة ٤,٧ مليار درهم في ٢٠٠٣ .

وفيما يتعلق بالتطورات النقدية والمصرفية ، فقد ارتفع عرض النقد (م) بنسبة ٣٨,٧٪ ليصل ٨٠,٨٢ مليار درهم بنهاية ٢٠٠٤ . وعلى ذلك ارتفعت الودائع شبه النقدية بمقدار ٢٥,٢٥ مليار درهم (١٧,٧٪) مما أدى لزيادة السيولة المحلية الخاصة (م) بمقدار ٤٧,٨١ مليار درهم (٢٣,٨٪) لتبلغ ٢٤٨,٤١ مليار درهم .



ولدى تحليل العوامل المؤثرة في السيولة المحلية الخاصة ، كان تأثير صافى الأصول الأجنبية توسعياً بمقدار ١٥,٣٩ مليار درهم (٣,١١٪) إضافة لتأثير صافى الائتمان المحلي التوسعي بمقدار ٤١,٢٦ مليار درهم (١,٢٧٪). إلا أن بند صافي العوامل الأخرى (رأس المال والاحتياطيات والمخصصات والبنود المختلفة الأخرى) الذى زاد بمقدار ٨,٨٤ مليار درهم (٠,٢٠٪) كان ذو أثر انكماشى على السيولة المحلية الخاصة (م٢) .

شهدت أسواق المال في دولة الامارات نموا ملحوظا خلال سنة ٢٠٠٤ في جميع مؤشرات الأداء . حيث ارتفعت قيمة الأسهم المتداولة في سوق أبوظبي للأوراق المالية بنسبة ٣٤٣٪، و في سوق دبي المالي بنسبة ١٢٣٨٪ ، نتيجة لزيادة عدد الاسهم المتداولة وعدد الشركات المدرجة في كل من السوقين .

## ٢- تطور الناتج المحلي الإجمالي

تشير التقديرات الأولية الصادرة عن وزارة الاقتصاد والتخطيط إلى زيادة قيمة الناتج المحلي الإجمالي بسعر الأساس وبالأسعار الثابتة لسنة ٢٠٠٠ من ٣٠١,٣ مليار درهم في ٢٠٠٣ إلى ٣٢٣,٦ مليار درهم في ٢٠٠٤ (٧,٤٪)، وعلى الرغم من زيادة القيمة المضافة لقطاع الصناعات الاستخراجية (البتروول الخام على وجه الخصوص)، فقد أرتفعت مساهمة القطاعات غير البترولية في إجمالي الناتج من ٦٩,٨٪ في ٢٠٠٣ إلى ٧١,٧٪ في ٢٠٠٤، وبزيادة في القيمة المضافة لهذه القطاعات بلغت حوالي ٢٠ مليار مقارنة بسنة ٢٠٠٣ (٩,٤٪).

ارتفع ناتج قطاع الصناعات الاستخراجية من ٩١,٨ مليار درهم في ٢٠٠٣ إلى ٩٤,٤ مليار درهم في ٢٠٠٤ وانخفضت بالتالي مساهمته في إجمالي الناتج لتصل ٢٩,٢٪ في ٢٠٠٤ مقابل ٣٠,٥٪ في ٢٠٠٣.

يوضح جدول (٢-١) مدى التطور الذي تحقق في سنة ٢٠٠٤ في مختلف القطاعات الاقتصادية غير البترولية والذي أظهر نجاح الدولة بتهيئة الظروف الملائمة لتحقيق التنوع الاقتصادي والعمل على الاستغلال الأمثل للموارد المتاحة وللموقع الجغرافي المتميز للدولة مما مكن القطاع الخاص من القيام بدوره الذي تميز بالفاعلية والقدرة على المنافسة. وقد ساعد على نمو القطاعات الاقتصادية كذلك زيادة الطلب المحلي الناجم عن ارتفاع عدد السكان وزيادة التدفقات المالية في شكل استثمار اجنبي مباشر. وانعكس ذلك بشكل خاص على ارتفاع القيمة المضافة لقطاعات التشييد والعقارات وقطاع المشروعات المالية وبعض القطاعات الأخرى كالنقل والاتصالات.

### الهيكل القطاعي للناتج المحلي الإجمالي



\* تتضمن الزراعة والثروة الحيوانية والسكنية، الكهرباء والماء، المطاعم والفنادق، الخدمات الاجتماعية والشخصية والخدمات المنزلية.

## جدول (٢-١)

### الناتج المحلي الإجمالي بسعر الأساس حسب القطاعات الاقتصادية (بالأسعار الثابتة لسنة ٢٠٠٠)

(بملايين الدراهم)

٢٠٠٤*	٢٠٠٣	القطاعات
٢٧٧,٤٧٨	٢٥٧,٧٦٣	(١) قطاع المشروعات غير المالية
٩,٨٠٦	٨,٩٤٢	- الزراعة والثروة الحيوانية والسكنية
٩٤,٤١٥	٩١,٧٦٣	- الصناعات الإستخراجية
٩٣,٦٢٥	٩١,٠٢٥	- البترول الخام والغاز الطبيعي
٧٩٠	٧٣٨	- أخرى
٤٥,٠٤٧	٣٩,١٧٠	- الصناعات التحويلية
٦,٤١٢	٥,٧٧٧	- الكهرباء والغاز والماء
٢٥,٣٨٠	٢٣,٨٠٩	- التشييد والبناء
٣٣,٩٤٧	٣٢,٢٩٣	- تجارة الجملة والتجزئة وخدمات الإصلاح
٦,٣٩٥	٥,٧٠٠	- المطاعم والفنادق
٢٣,٢٦٠	٢١,١٢١	- النقل والتخزين والاتصالات
٢٦,٥٥٤	٢٣,٢٧٢	- العقارات وخدمات الأعمال
٦,٢٦٢	٥,٩١٦	- الخدمات الاجتماعية والشخصية
٢١,٠٧٥	١٨,٩٥٤	(٢) قطاع المشروعات المالية
٢٩,٣١٥	٢٨,٢٢٢	(٣) قطاع الخدمات الحكومية
٢,٠٠٥	١,٩٧٠	- الخدمات المنزلية
٦,٢٤٣	٥,٥٩٨	<u>ناقصاً</u> : الخدمات المصرفية المحتسبة
٣٢٣,٦٣٠	٣٠١,٣١١	المجموع
٢٣٠,٠٠٥	٢١٠,٢٨٦	مجموع القطاعات عدا البترول الخام

المصدر: وزارة الإقتصاد والتخطيط .  
\* بيانات أولية .

## جدول (٢-٢)

### النتائج المحلي الإجمالي بسعر الأساس حسب القطاعات الاقتصادية (بالأسعار الجارية)

(بملايين الدراهم)

٢٠٠٣	٢٠٠٤*	القطاعات
٢٧٤,٨٧٣	٣٢٨,٧٠٢	(١) قطاع المشروعات غير المالية
٩,١٥٢	١٠,١٠٠	- الزراعة والثروة الحيوانية والسكنية
٩٢,٩٠١	١٢٤,٠٨٩	- الصناعات الإستخراجية
٩٢,١٣٦	١٢٣,٢٦١	- البترول الخام والغاز الطبيعي
٧٦٥	٨٢٨	- أخرى
٤٢,٢١٥	٤٩,٥٤٦	- الصناعات التحويلية
٦,٠٠٩	٦,٧٢٠	- الكهرباء والغاز والماء
٢٦,٠٧٢	٢٨,٤٦٨	- التشييد والبناء
٣٥,٤٦٠	٣٨,٦٨٢	- تجارة الجملة والتجزئة وخدمات الإصلاح
٦,٥٢٥	٧,٣٤٣	- المطاعم والفنادق
٢٤,٦٩٢	٢٧,٢٦٣	- النقل والتخزين والاتصالات
٢٥,٣٥٥	٢٩,٥٤٠	- العقارات وخدمات الأعمال
٦,٤٩٢	٦,٩٥١	- الخدمات الاجتماعية والشخصية
١٩,٩٠٢	٢٢,٣١٨	(٢) قطاع المشروعات المالية
٣٠,٧٣٧	٣٢,٢٠١	(٣) قطاع الخدمات الحكومية
٢,٠٦٥	٢,١٢٦	- الخدمات المنزلية
٥,٨٢٥	٦,٥٨٦	<u>ناقصاً</u> : الخدمات المصرفية المحتسبة
٣٢١,٧٥٢	٣٧٨,٧٦١	المجموع
٢٢٩,٦١٦	٢٥٥,٥٠٠	مجموع القطاعات عدا البترول الخام

المصدر: وزارة الإقتصاد والتخطيط.  
\* بيانات أولية.

وبتتبع نمو القطاعات الاقتصادية غير البترولية ومساهمتها في زيادة الناتج في سنة ٢٠٠٤، يلاحظ أن قطاع الصناعات التحويلية حقق أعلى زيادة مقارنة بالقطاعات الأخرى وبنسبة ١٥,٠٪ مقارنة بمستوى ٢٠٠٣، حيث ارتفعت القيمة المضافة لذلك القطاع من ٣٩,٢ مليار درهم في ٢٠٠٣ إلى ٤٥,٠ مليار درهم في ٢٠٠٤ وزادت مساهمته في الناتج من ١٣,٠٪ إلى ١٣,٩٪، وجاءت هذه الزيادة نتيجة للتوسعات في الطاقة الانتاجية والتكريرية لكل من مصانع الغاز المسال ومصافي البترول الخام بالدولة والتي تزامنت مع ارتفاع إنتاج الغاز المصاحب والمكثفات.

حقق قطاع العقارات وخدمات الأعمال أعلى زيادة مقارنة بالقطاعات الخدمية الأخرى وبنسبة ١٤,١٪ مقارنة بمستوى ٢٠٠٣، حيث ارتفعت القيمة المضافة لذلك القطاع من ٢٣,٣ مليار درهم في ٢٠٠٣ إلى ٢٦,٦ مليار درهم في ٢٠٠٤ وزادت مساهمته في الناتج من ٧,٧٪ إلى ٨,٢٪، ويعتبر هذا القطاع أحد المحاور الرئيسية لعملية التنمية في مجال الخدمات بالدولة.

ومن خلال زيادة النشاط السياحي لما توفره الدولة من بنية تحتية بالمعايير الدولية نما ناتج قطاع المطاعم والفنادق في ٢٠٠٤ بنسبة ١٢,٢٪ مقارنة بمستواه في ٢٠٠٣ ليصل ٦,٤ مليار درهم، كما ارتفعت القيمة المضافة لقطاع المشروعات المالية في ٢٠٠٤ بنسبة ١١,٢٪ مقارنة بسنة ٢٠٠٣ لتصل ٢١,١ مليار درهم. وقد تضاعف ناتج هذا القطاع خلال سنوات قليلة محققاً هدفاً تبنته الدولة لتكون مركزاً مالياً إقليمياً ودولياً.

وفي المجال الإنتاجي حقق ناتج قطاع الكهرباء والغاز والماء في ٢٠٠٤ زيادة بلغت نسبها ١١,٠٪ مقارنة بمستوى ٢٠٠٣ لتصل ٦,٤ مليار درهم وقد جاء ذلك نتيجة للتوسعات الكبيرة في هذا القطاع لتلبي الحاجات المتزايدة الناجمة عن الزيادة في عدد السكان وزيادة الوحدات السكنية والانتاجية.

ارتفعت القيمة المضافة لقطاع النقل والتخزين والاتصالات في ٢٠٠٤ بنسبة ١٠,١٪ لتصل ٢٣,٣ مليار درهم مقارنة بسنة ٢٠٠٣. كما حقق قطاع الزراعة تطوراً ملموساً بفضل استخدامه للتكنولوجيا الحديثة وزيادة الانتاجية وتشجيع وتنقيف المزارعين على اختيار أفضل الوسائل وتوفير المستلزمات الضرورية وإضافة مساحات زراعية جديدة، حيث ارتفع ناتج هذا القطاع في ٢٠٠٤ بنسبة ٩,٧٪ مقارنة بمستوى ٢٠٠٣ ليصل ٩,٨ مليار درهم.

ونتيجة لاهتمام الدولة في تقديم خدمات حكومية ذات مواصفات قياسية لمقابلة حاجات المجتمع المتزايدة الناجمة عن زيادة عدد السكان، فقد ارتفع ناتج هذا القطاع في ٢٠٠٤ بنسبة ٣,٩٪ مقارنة بمستوى ٢٠٠٣ لتصل قيمته ٢٩,٣ مليار درهم مقابل ٢٨,٢ مليار درهم.

وتمشيا مع تصاعد النشاط التجاري بالدولة، فقد ارتفع ناتج قطاع الجملة والتجزئة وخدمات الإصلاح بنسبة ٥,١٪ وذلك من ٣٢,٣ مليار درهم في ٢٠٠٣ إلى ٣٣,٩ مليار درهم في ٢٠٠٤، وسجلت القيمة المضافة لقطاع التشييد والبناء زيادة بلغت قيمتها ١,٦ مليار درهم مقارنة بسنة ٢٠٠٣ لتصل ٢٥,٤ مليار درهم.

## جدول (٣-٢)

### نصيب الفرد من الناتج المحلي الإجمالي

٢٠٠٤	٢٠٠٣	٢٠٠٢	
٣٢٣,٦٣٠	٣٠١,٣١١	٢٦٩,٣٠٤	الناتج المحلي الإجمالي بالأسعار الثابتة لسنة ٢٠٠٠ (مليون درهم)
٤,٣٢٠	٤,٠٤١	٣,٧٥٤	عدد السكان (ألف نسمة)
٧٤,٩١٤	٧٤,٥٦٣	٧١,٧٣٨	نصيب الفرد (بالدرهم)

وفي مقابل ذلك، ارتفع ناتج قطاع الصناعات الإستخراجية من ٩١,٨ مليار درهم في ٢٠٠٣ إلى ٩٤,٤ مليار درهم في ٢٠٠٤ (٩,٢٪).

ونتيجة لارتفاع قيمة الناتج المحلي الإجمالي بسعر الأساس والأسعار الثابتة في ٢٠٠٤ (٧,٤٪) بنسبة أعلى من زيادة عدد السكان (٩,٦٪)، فقد ارتفع نصيب الفرد من الناتج ليصل ٧٤,٩ ألف درهم في ٢٠٠٤ مقابل ٧٤,٦ ألف درهم في ٢٠٠٣.

## جدول (٤-٢)

### الهيكل القطاعي للناتج المحلي الإجمالي

(نسب مئوية)

هيكل الناتج المحلي الإجمالي		هيكل الناتج غير الإستخراجي *				
٢٠٠٤	٢٠٠٣	٢٠٠٢	٢٠٠٤	٢٠٠٣	٢٠٠٢	
٣٧,٨	٣٧,١	٣٧,٤	٥٥,٩	٥٦,٢	٥٦,٢	أ- قطاعات الإنتاج السلعي
٤,٣	٤,٣	٤,٧	٣,٠	٣,٠	٣,٣	الزراعة والثروة الحيوانية والسكية
-	-	-	٢٩,٢	٣٠,٥	٣٠,٠	الصناعات الاستخراجية
١٩,٧	١٨,٧	١٩,٣	١٣,٩	١٣,٠	١٣,٥	الصناعات التحويلية
١١,١	١١,٤	١٠,٨	٧,٨	٧,٩	٧,٦	التشييد والبناء
٢,٨	٢,٨	٢,٦	٢,٠	١,٩	١,٨	الكهرباء والغاز والمياه
٦٢,٢	٦٢,٩	٦٢,٦	٤٤,١	٤٣,٨	٤٣,٨	ب- قطاعات الخدمات

\* النسبة إلى الناتج المحلي الإجمالي بعد استبعاد قطاع الصناعات الإستخراجية.

انخفضت نسبة مساهمة قطاعات الإنتاج السلعي في إجمالي الناتج من ٥٦,٢٪ في ٢٠٠٣ إلى ٥٥,٩٪ في ٢٠٠٤ نتيجة لانخفاض مساهمة البترول الخام. وباستبعاد الصناعات الإستخراجية والتي يشكل البترول الخام والغاز الطبيعي معظمها، فإن نسبة مساهمة قطاعات الإنتاج السلعي (غير الاستخراجي) ترتفع قليلا في ٢٠٠٤ لتصل ٣٧,٨٪ مقابل ٣٧,١٪ في ٢٠٠٣ نتيجة لزيادة مساهمة قطاع الصناعات التحويلية في الناتج، وهو ما يعني استمرار استحواد قطاعات الخدمات على ما يزيد عن ٦٢٪ من إجمالي الناتج خلال الثلاث سنوات الأخيرة.

**جدول (٢-٥)**  
**النتاج المحلي الإجمالي موزعاً حسب نوع الإنفاق**  
**(بالأسعار الجارية)**

(بملايين الدراهم)

٢٠٠٤*	٢٠٠٣	الإنفاق
٢٣٢,٨٩٨	٢٠٤,١٠٤	- الإنفاق الاستهلاكي النهائي :
٤٨,٢٢١	٤٦,٠٥٧	- إنفاق حكومي
١٨٤,٦٧٧	١٥٨,٠٤٧	- إنفاق خاص
٨١,٢٥٥	٧٣,١٠٥	- إجمالي تكوين رأس المال الثابت :
١٧,٥٠٠	١٦,١٢٩	- حكومي
٢٨,٣٩٥	٢٤,٥٢٠	- قطاع عام
٣٥,٣٦٠	٣٢,٤٥٦	- قطاع خاص
٣,٣٩٢	٢,٩٥٠	- التغير في المخزون السلعي
٣١٤,٩٨٨	٢٥٦,٧٧٥	- الصادرات من السلع والخدمات :
٢٤٩,٨٤٤	٢١١,٧٨٦	ناقصاً: الواردات من السلع والخدمات :
٦٥,١٤٤	٤٤,٩٨٩	- صافي الصادرات
٣,٩٢٨	٣,٣٩٦	ناقصاً - صافي الضرائب غير المباشرة
٣٧٨,٧٦١	٣٢١,٧٥٢	النتاج المحلي الإجمالي بسعر الأساس (بالأسعار الجارية)

المصدر : وزارة الإقتصاد والتخطيط .

\* بيانات أولية .

ويستدل من البيانات المتوافرة عن الناتج المحلي الإجمالي والأسعار الجارية وموزعاً حسب نوع الأنفاق، إلى أنه بلغ ٣٧٨,٨ مليار درهم في ٢٠٠٤ مقابل ٣٢١,٨ مليار درهم في ٢٠٠٣، بزيادة بلغت نسبتها ١٧,٧٪ .

ولدى تحليل التفاصيل يلاحظ ارتفاع إجمالي الإنفاق الاستهلاكي النهائي في ٢٠٠٤ بشقية الحكومي والخاص بنسبة ١,١٤٪ مقارنة بمستواه في ٢٠٠٣، ليصل ٢٣٢,٩ مليار درهم وإن انخفضت نسبته إلى إجمالي الناتج بالأسعار الجارية من ٤,٦٣٪ في ٢٠٠٣ إلى ٥,٦١٪ في ٢٠٠٤، ونتيجة لزيادة عدد السكان وارتفاع مستويات الأسعار فقد زاد الاستهلاك النهائي الخاص في ٢٠٠٤ بنسبة ١٦,٨٪ مقارنة بمستوى ٢٠٠٣ ليصل ١٨٤,٧ مليار درهم وأصبح يشكل ما نسبته ٧٩,٣٪ من إجمالي الإنفاق الاستهلاكي النهائي بزيادة نقطتين مؤويتين عن ٢٠٠٣ .

ارتفع إجمالي تكوين رأس المال الثابت في ٢٠٠٤ بنسبة ١,١١٪ مقارنة بمستواه في ٢٠٠٣ ليصل ٨١,٣ مليار درهم مقابل ٧٣,١ مليار درهم، وضمن هذا الإجمالي ارتفع نصيب القطاع العام من ٣٣,٥٪ في ٢٠٠٣ إلى ٣٤,٩٪ في ٢٠٠٤ وذلك على حساب نصيب كل من القطاع الحكومي والخاص .

من جانب آخر ارتفع صافي الصادرات من السلع والخدمات من ٤٥,٠ مليار درهم في ٢٠٠٣ إلى ٦٥,١ مليار درهم في ٢٠٠٤ (٤٤,٨٪) .

### ٣ - السكان والعمالة

ارتفع عدد السكان في ٢٠٠٤ بنسبة ٦,٩٪ مقارنة بمستواه في ٢٠٠٣ ليصل ٤,٣٢ مليون نسمة ، حيث شكل الذكور ٦٧,٨٪ من الإجمالي . بلغت نسبة سكان كل من أبوظبي ودبي والشارقة من الإجمالي ٣٨,٨٪ و ٣٠,٢٪ و ١٥,٧٪ على التوالي .

#### جدول (٦-٢)

#### توزيع السكان

حسب الإمارة والجنس (٢٠٠٣ و ٢٠٠٤)\*

(بالآلاف)

الإمارة	ذكور		إناث		المجموع	
	٢٠٠٣	*٢٠٠٤	٢٠٠٣	*٢٠٠٤	٢٠٠٣	*٢٠٠٤
أبوظبي	١,١٤٠	١,١٩٩	٤٥١	٤٧٩	١,٥٩١	١,٦٧٨
دبي	٨٣٥	٩٠٣	٣٦٩	٤٠٣	١,٢٠٤	١,٣٠٦
الشارقة	٤٠٦	٤٣٤	٢٣٠	٢٤٤	٦٣٦	٦٧٨
عجمان	١٣٩	١٥٣	٩٦	١٠٥	٢٣٥	٢٥٨
أم القيوين	٣٧	٤٠	٢٥	٢٨	٦٢	٦٨
رأس الخيمة	١١٥	١٢١	٨٠	٨٤	١٩٥	٢٠٥
الفجيرة	٧٣	٧٩	٤٥	٤٨	١١٨	١٢٧
<b>الإجمالي</b>	<b>٢,٧٤٥</b>	<b>٢,٩٢٩</b>	<b>١,٢٩٦</b>	<b>١,٣٩١</b>	<b>٤,٠٤١</b>	<b>٤,٣٢٠</b>

المصدر : وزارة الإقتصاد والتخطيط .  
\* بيانات تقديرية أولية .

وبالنظر إلى الجدول رقم (٦-٧) والذي يمثل توزيع السكان حسب فئات السن والنوع يلاحظ أن عدد السكان في فئة العمر دون ١٥ سنة بلغ في سنة ٢٠٠٤ حوالي ١,٠٩ مليون نسمة مقارنة بـ ١,٠٢ مليون نسمة في سنة ٢٠٠٣ أي بزيادة بلغت ٧١ ألف نسمة (٦,٩٪) . أما فئة العمر من ١٥ سنة إلى دون ٤٠ سنة فقد بلغت ٢,٣٦ مليون نسمة في ٢٠٠٤ مقارنة بـ ٢,٢١ مليون نسمة في سنة ٢٠٠٣ أي بزيادة ١٥٤ ألف نسمة (٦,٩٪) .



في حين بلغت فئة العمر من ٤٠ سنة إلى دون ٦٠ سنة حوالي ٧٩٣ ألف نسمة في سنة ٢٠٠٤ مقارنة بـ ٧٤٣ ألف نسمة في سنة ٢٠٠٣ بزيادة قدرها ٥٠ ألف نسمة (٧,٦٪). أما فئة العمر ٦٠ سنة فما فوق فقد بلغت في سنة ٢٠٠٤ حوالي ٦٩ ألف نسمة مقارنة بـ ٦٥ ألف نسمة في سنة ٢٠٠٣ أي بزيادة قدرها ٤ آلاف نسمة (٦,٦٪).

## جدول (٧-٢)

### السكان حسب فئات السن والنوع \*

فئات السن	٢٠٠٢			٢٠٠٣			٢٠٠٤		
	ذكور	إناث	جملة	ذكور	إناث	جملة	ذكور	إناث	جملة
دون ١٥	٤٩٩,١٣٢	٤٥٦,٦٧٩	٩٥٥,٨١١	٥٣٥,٤١٤	٤٨٧,٥٦٠	١,٠٢٢,٩٧٤	٥٧١,٨٦٢	٥٢٢,١٦٣	١,٠٩٤,٠٢٥
١٥ إلى دون ٤٠	١,٤٥٤,٨١٦	٥٩٤,٧٣٩	٢,٠٤٩,٥٥٥	١,٥٧٢,٧٦٢	٦٣٧,٧٥٨	٢,٢١٠,٥٢٠	١,٦٧٨,٤٤٨	٦٨٥,٦٩٦	٢,٣٦٤,١٤٤
٤٠ إلى دون ٦٠	٥٥٢,٨٠٢	١٣٥,١٨١	٦٨٧,٩٨٣	٥٩٨,١٥٥	١٤٤,٧٩٨	٧٤٢,٩٥٣	٦٣٧,٤٤٠	١٥٥,٥٧٣	٧٩٣,٠١٣
٦٠ فما فوق	٣٦,٢٥٠	٢٤,٤١١	٦٠,٦٦١	٣٨,٦٦٩	٢٥,٨٨٤	٦٤,٥٥٣	٤١,٣٥٠	٢٧,٥٦٨	٦٨,٩١٨
<b>الإجمالي</b>	<b>٢,٥٤٣,٠٠٠</b>	<b>١,٢١١,٠٠٠</b>	<b>٣,٧٥٤,٠٠٠</b>	<b>٢,٧٤٥,٠٠٠</b>	<b>١,٢٩٦,٠٠٠</b>	<b>٤,٠٤١,٠٠٠</b>	<b>٢,٩٢٩,٠٠٠</b>	<b>١,٣٩١,٠٠٠</b>	<b>٤,٣٢٠,٠٠٠</b>

\* تشير التقديرات إلى منتصف السنة .

زاد عدد العاملين في دولة الإمارات في ٢٠٠٤ بحوالي ١٢٥ ألف عامل مقارنة بسنة ٢٠٠٣ ليصل ٢,٤٦ مليون عامل .

احتل قطاع التشييد والبناء المرتبة الأولى من حيث عدد العاملين فيه ليلبلغ ٤٩٨ ألف عامل ، أي ما نسبته ٢٠,٢٪ من إجمالي حجم العاملين في ٢٠٠٤ ، يليه قطاع تجارة الجملة والتجزئة وخدمات الإصلاح (٤٧٩ ألف عامل بنسبة ١٩,٥٪ من المجموع)، قطاع الصناعات التحويلية (٣١٩ ألف عامل بنسبة ١٣,٠٪ من المجموع) ، ثم قطاع الخدمات الحكومية (٢٦٥ ألف عامل بنسبة ١٠,٨٪ من المجموع) . أما بقية القطاعات الأخرى فقد تراوحت نسبة العاملين فيها ما بين ٢,٠٪ و ١,٨٪ من الإجمالي .

جدول (٢-٨)

تطور عدد العاملين حسب القطاعات الاقتصادية

٢٠٠٤*	٢٠٠٣	٢٠٠٢	القطاعات
١,٩٦٧,٣٢٦	١,٨٥٨,٠٣٩	١,٧١٥,٣٨٣	قطاع المشروعات غير المالية :
١٦٨,٥٧٤	١٦٦,٤٢٨	١٦٣,١٩٣	- الزراعة والثروة الحيوانية والسمكية
٣٥,٥٧٥	٣٢,٩١١	٣١,٧٠٢	- الصناعات الإستخراجية
٣٠,٠١٥	٢٨,٠٧٣	٢٧,١٩٧	- البترول الخام والغاز الطبيعي
٥,٥٦٠	٤,٨٣٨	٤,٥٠٥	- المحاجر
٣١٩,٣٨٤	٢٩٩,٠٦٤	٢٧٦,٤٧٦	- الصناعات التحويلية
٢٨,٨٤٨	٢٨,٣٥٩	٢٦,٥٩١	- الكهرباء والغاز والماء
٤٩٧,٩٧٤	٤٧٣,٥٧٧	٤٢٠,٨٩٦	- التشييد والبناء
٤٧٨,٧١٦	٤٥٠,٢٠٨	٤١٥,٩٧٤	- تجارة الجملة والتجزئة وخدمات الإصلاح
١٠٩,٩٣١	٩٨,٥٠٩	٩٤,٩٣٠	- المطاعم والفنادق
١٤٧,٨٠٧	١٤٢,٥٤٨	١٣٠,٩٢٣	- النقل والتخزين والإتصالات
٧٣,٨١٧	٦٧,١٠٧	٦٣,٦٦٤	- العقارات وخدمات الأعمال
١٠٦,٧٠٠	٩٩,٣٢٨	٩١,٠٣٥	- الخدمات الإجتماعية والشخصية
٢٧,٠١١	٢٦,٣٦٨	٢٥,٧٢٤	قطاع المشروعات المالية
٢٦٤,٥٦٨	٢٥٠,١٧٤	٢٣٧,٣٦٨	قطاع الخدمات الحكومية
٢٠٠,٢٤٠	١٩٩,٧٣١	١٩٧,٨٢٥	- الخدمات المنزلية
٢,٤٥٩,١٤٥	٢,٣٣٤,٣١٢	٢,١٧٦,٣٠٠	المجموع

المصدر : وزارة الإقتصاد والتخطيط .  
\* أرقام أولية .

## الحساب المالي الحكومي الموحد

## ١- الإيرادات

زادت الإيرادات بنسبة ٢٢,٦٪ في سنة ٢٠٠٤ لتصل ٩٤,٤ مليار درهم مقابل ٧٧,٠ مليار درهم في سنة ٢٠٠٣. ويرجع ذلك، بصورة رئيسية، إلى زيادة إيرادات البترول الخام والغاز.

## - الإيرادات الضريبية

ارتفعت الإيرادات الضريبية في سنة ٢٠٠٤ (الرسوم الجمركية والرسوم والإيرادات الأخرى) بنسبة ٣١,٤٪ لتصل ٩,٣ مليار درهم مقابل ٧,٠ مليار درهم في سنة ٢٠٠٣، مشكلة ما نسبته ٩,٨٪ من إجمالي الإيرادات. وكان الارتفاع يتمثل في الإيرادات الضريبية الأخرى التي ارتفعت ١,٦ مليار درهم (٣,٣٪). كما ارتفعت إيرادات الجمارك ٥٩١ مليون درهم لتصل ٣,٠ مليار درهم.

## - الإيرادات غير الضريبية

ارتفعت الإيرادات غير الضريبية في سنة ٢٠٠٤ بنسبة ٢١,٧٪ لتصل ٨٥,٢ مليار درهم مقابل ٧٠,٠ مليار درهم في سنة ٢٠٠٣ مشكلة ٩٠,٢٪ من إجمالي الإيرادات، وذلك لارتفاع إيرادات البترول الخام والغاز بنحو ١٦,٦ مليار درهم (٢,٩٪) لتصل ٧٣,٣ مليار درهم في سنة ٢٠٠٤ مقابل ٥٦,٧ مليار درهم في سنة ٢٠٠٣. كما ارتفعت ارباح الشركات المساهمة بنسبة ١٣,٢٪ لتصل ٣,٣ مليار درهم في سنة ٢٠٠٤ مقابل ٢,٩ مليار درهم في سنة ٢٠٠٣، في مقابل ذلك انخفضت الإيرادات غير الضريبية الأخرى حوالي ١,٨ مليار درهم لتصل ٨,٥ مليار درهم.

## ٢- النفقات

ارتفعت النفقات في سنة ٢٠٠٤ بمقدار ٣,٨ مليار درهم (٢,٤٪) لتبلغ ٩٥,٣ مليار درهم مقابل ٩١,٤ مليار درهم في سنة ٢٠٠٣.

## - النفقات الجارية

شكلت النفقات الجارية في سنة ٢٠٠٤ ما نسبته ٨٤,٠٪ من إجمالي النفقات لتصل ٨٠,٠ مليار درهم مقابل ٧٤,٣ مليار درهم في سنة ٢٠٠٣.

زادت النفقات في بند الأجور والرواتب في سنة ٢٠٠٤ بمقدار ٣٢٥ مليون درهم (١,٢٪) لتصل ١٥,٥ مليار درهم. وبلغت الزيادة في بند السلع والخدمات نحو ٤٥٩ مليون درهم لتصل ٢٤,٣ مليار درهم. كما زادت النفقات على الدعم والتحويلات بمقدار ٨٧٣

مليون درهم (٨,٤٪) لتصل ١١,٣ مليار درهم . وزادت النفقات الجارية الأخرى غير الموزعة نحو ١,٤ مليار درهم (١٦,٤٪) لتصل ٢٩,٠ مليار درهم .

#### - النفقات الإنمائية

أنخفضت النفقات الإنمائية في سنة ٢٠٠٤ بنسبة ٣,٠٪ لتصل ١٥,٦ مليار درهم مقابل ١٦,٠ مليار درهم في سنة ٢٠٠٣ .

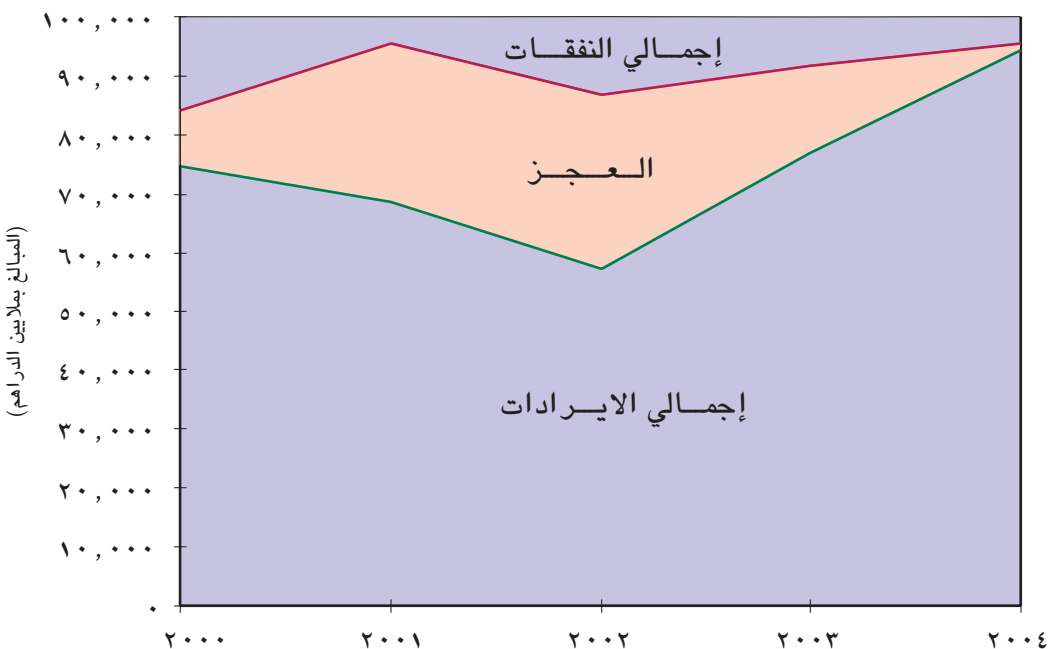
#### - القروض والمساهمات الرأسمالية

تراجعت القروض والمساهمات الرأسمالية في سنة ٢٠٠٤ بنسبة ١٢٣,٢٪ مقارنة بمستواها في سنة ٢٠٠٣ لتصل -٢٦٧ مليون درهم .

### ٣- العجز

تراجع العجز في سنة ٢٠٠٤ بنسبة ٩٤,١٪ ل يبلغ ٨٥٥ مليون درهم مقابل عجز بلغ ١٤,٤ مليار درهم في سنة ٢٠٠٣ . وتم تمويل العجز بالكامل من عوائد الاستثمارات الحكومية .

## الحساب المالي الحكومي الموحد



## جدول (٢-٩) الحساب المالي الحكومي الموحد

(بملايين الدراهم)

	*٢٠٠٣	**٢٠٠٤	
	٧٧,٠١٢	٩٤,٤١٥	<b>الإيرادات</b>
	٧,٠٤٤	٩,٢٥٥	<b>إيرادات ضريبية</b>
	٢,٤٤٩	٣,٠٤٠	الجمارك
	٤,٥٩٥	٦,٢١٥	أخرى
	٦٩,٩٦٨	٨٥,١٦٠	<b>إيرادات غير ضريبية</b>
	٥٦,٧٣٨	٧٣,٣٢٢	البتترول والغاز
	٢,٩٣٥	٣,٣٢٢	أرباح الشركات المساهمة
	١٠,٢٩٥	٨,٥١٦	أخرى
	٩١,٤٣٣	٩٥,٢٧٠	<b>النفقات</b>
	٧٤,٢٥٣	٧٩,٩٨٦	<b>النفقات الجارية</b>
	١٥,١٥٩	١٥,٤٨٤	الأجور والرواتب
	٢٣,٨٠١	٢٤,٢٦٠	السلع والخدمات
	١٠,٤٠٨	١١,٢٨١	الدعم والتحويلات
	٢٤,٨٨٥	٢٨,٩٦١	أخرى غير موزعة
	١٦,٠٢٨	١٥,٥٥١	<b>النفقات الإنمائية</b>
	١,١٥٢	٢٦٧-	<b>القروض والمساهمات الرأسمالية</b>
	٨١٠-	٣,١٥٤	محلي
	١,٩٦٢	٣,٤٢١-	اجنبي
	١٤,٤٢١(-)	٨٥٥(-)	<b>الفائض (+) / العجز (-)</b>
	١٤,٤٢١	٨٥٥	<b>التمويل</b>
	٢,٣٨٣	١,٥٧٤-	التغيير في صافي الودائع الحكومية لدى البنوك
	١٢,٠٣٨	٢,٤٢٩	أخرى (١)

المصدر : وزارة الإقتصاد والتخطيط .

\* بيانات معدلة .

\*\* بيانات أولية .

(١) تحويلات من عوائد إستثمارات حكومية .

## ٥ السياسة النقدية والائتمانية

### ١-٥ سياسة معدل صرف الدرهم

نظراً لثبات معدل صرف الدرهم مقابل الدولار فقد تعرض للانخفاض نتيجة تراجع الدولار مقابل معظم العملات الرئيسية خلال ٢٠٠٤.

انخفض الدرهم خلال ٢٠٠٤ مقابل اليورو (٢, ٩٪) والجنيه الإسترليني (٢, ١٠٪) والين الياباني (٣, ٧٪) والفرنك السويسري (٣, ٧٪) ووحدة حقوق السحب الخاصة (٥, ٥٪).

ثبت معدل صرف الدرهم مقابل عملات دول مجلس التعاون في نهاية ٢٠٠٤ مقارنة بمعدله في نهاية ٢٠٠٣.

### جدول (١٠-٢)

### الرقم القياسي لمعدل صرف الدرهم مقابل العملات الأجنبية الرئيسية (١٠٠ = ١٩٩٩)

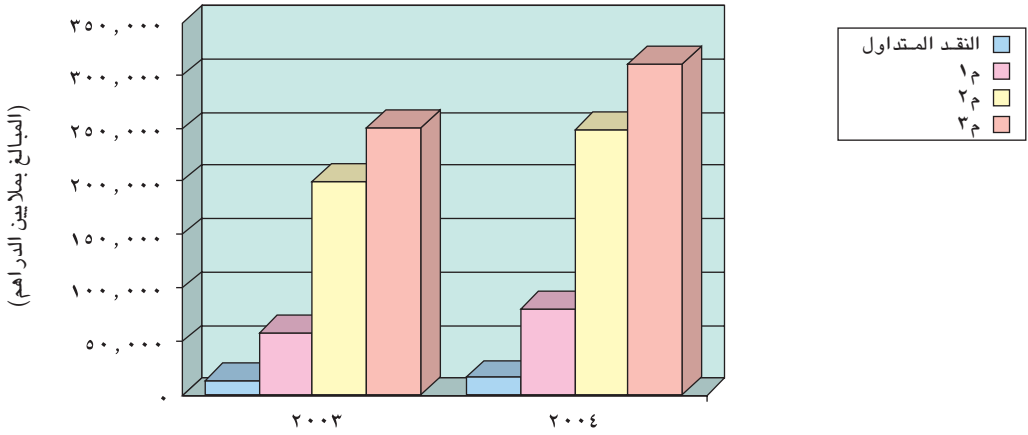
العملة	١٩٩٩	٢٠٠٠	٢٠٠١	٢٠٠٢	٢٠٠٣	٢٠٠٤
الدولار الأمريكي	١٠٠,٠	١٠٠,٠	١٠٠,٠	١٠٠,٠	١٠٠,٠	١٠٠,٠
الين الياباني	١٠٠,٠	١٠٥,٠	١٢٣,٠	١٢١,٨	١١٢,٩	١٠٤,٧
اليورو	١٠٠,٠	١٠٩,٤	١١٣,٠	١٠٦,١	٨٩,٥	٨١,٣
الجنيه الإسترليني	١٠٠,٠	١٠٦,٣	١١٢,٠	١٠٦,٨	٩٨,٧	٨٨,٦
الفرنك السويسري	١٠٠,٠	١٠٦,٤	١٠٥,٦	٩٨,٠	٨٥,٠	٧٨,٨
وحدة حقوق السحب الخاصة	١٠٠,٠	١٠٤,٠	١٠٧,٨	١٠٦,٠	٩٨,١	٩٢,٧

## ٢-٥ المؤشرات النقدية والمصرفية

### ١-٢-٥ المسح النقدي

سجلت المؤشرات النقدية والمصرفية ارتفاعاً في ٢٠٠٤ حيث ارتفع عرض النقد (١م) بمقدار ٢٢,٥٦ مليار درهم (٣٨,٧٪) ليصل ٨٠,٨٢ مليار درهم مقارنة بـ ٥٨,٢٦ مليار درهم بنهاية ٢٠٠٣. زادت الودائع النقدية بمقدار ٢٠,٥٦ مليار درهم (٤٦,٢٤٪) كما ارتفع النقد المتداول بمبلغ ١,٩٩ مليار درهم (١٤,٥٪).

### عرض النقد والسيولة المحلية



زادت السيولة المحلية الخاصة (٢م) بمقدار ٤٧,٨١ مليار درهم (٢٣,٨٪) لتبلغ ٢٤٨,٤١ مليار درهم. يرجع السبب في ذلك إلى زيادة عرض النقد (١م) بالإضافة إلى زيادة الودائع شبه النقدية بمقدار ٢٥,٢٥ مليار درهم (١٧,٧٪) لتصل ١٦٧,٥٩ مليار درهم.

ارتفعت السيولة الإجمالية (٣م) بنهاية ٢٠٠٤ بمقدار ٥٩,٨٩ مليار درهم (٢٣,٩٪) لتصل ٣١٠,٨٣ مليار درهم وذلك بسبب زيادة السيولة المحلية الخاصة (٢م)، وارتفاع الودائع الحكومية بمقدار ١٢,٠٨ مليار درهم (٢٤,٠٪) لتصل ٦٢,٤٢ مليار درهم.

## جدول (٢-١١)

### المؤشرات النقدية الرئيسية والعوامل المؤثرة فيها \*

(بملايين الدراهم)

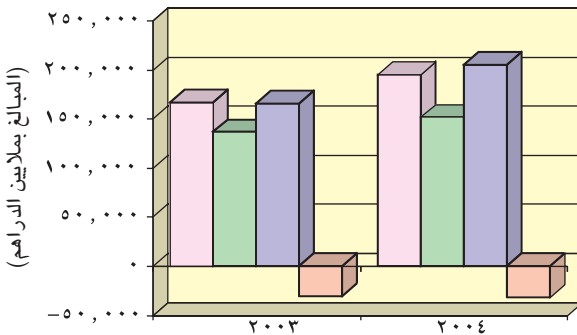
٢٠٠٤	٢٠٠٣	البنود
١٥,٧٧٨	١٣,٧٨٥	النقد المتداول
٦٥,٠٥٠	٤٤,٤٧٧	الودائع النقدية
٨٠,٨١٨	٥٨,٢٦٢	عرض النقد (م١)
١٦٧,٥٨٨	١٤٢,٣٣٨	الودائع شبه النقدية
٢٤٨,٤٠٦	٢٠٠,٦٠٠	السيولة المحلية الخاصة (م٢)
٦٢,٤٢٤	٥٠,٣٤٢	الودائع الحكومية
٣١٠,٨٣٠	٢٥٠,٩٤٢	السيولة الإجمالية (م٣)
العوامل المؤثرة في السيولة المحلية الخاصة (م٢)		
١٥١,٩٨٨	١٣٦,٦٠١	صافي الأصول الأجنبية
١٩٣,٤٨٥	١٥٢,٢٢٧	صافي الإئتمان المحلي
٩٧,٠٦٧(-)	٨٨,٢٢٨(-)	صافي العوامل الأخرى

\* تشمل ودائع المقيمين في الدولة لدى الفروع الخارجية (بما فيها الوحدات الخارجية) والمؤسسات الخارجية التابعة للمصارف الوطنية.

وبالنظر إلى العوامل المؤثرة في السيولة المحلية الخاصة (م٢)، يلاحظ أن تأثير صافي الأصول الأجنبية كان توسعياً حيث زاد بمقدار ١٥,٣٩ مليار درهم (١١,٣٪). وكذلك فإن صافي الإئتمان المحلي كان له أثر توسعي على السيولة المحلية الخاصة (م٢) حيث ارتفع بمقدار ٤١,٢٦ مليار درهم (٢٧,١٠٪). أما صافي العوامل الأخرى فكان له أثر انكماشى على السيولة المحلية الخاصة (م٢) حيث زاد بمقدار ٨,٨٤ مليار درهم (١٠,٠٢٪).

إجمالي الأصول الأجنبية  
صافي الأصول الأجنبية  
المستحقات على القطاع الخاص  
صافي المستحقات على الحكومة

### المسح النقدي





## ٢-٢-٥ المصارف العاملة في الدولة

ارتفعت الميزانية الإجمالية للمصارف العاملة في الدولة بمقدار ٨٣,١١ مليار درهم (٢٢,٧٪) لتصل ٤٥٠,٠٢ مليار درهم في نهاية ٢٠٠٤ مقابل ٣٦٦,٩١ مليار درهم في نهاية ٢٠٠٣.

زاد بند نقد وودائع لدى المصرف المركزي بمقدار ١١,٢٣ مليار درهم (٤١,٢٪) حيث بلغ ٣٨,٥٢ مليار درهم في نهاية ٢٠٠٤.

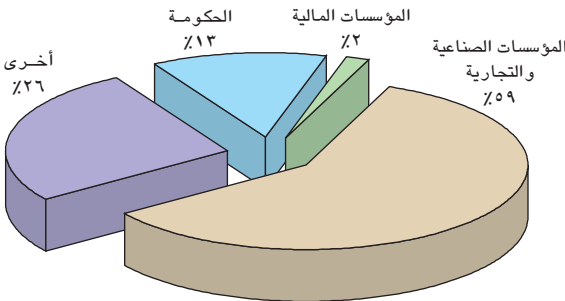
بلغ صافي الأصول الأجنبية للمصارف ٨٣,٩٩ مليار درهم في نهاية ٢٠٠٤ بارتفاع قدره ٢,٥٦ مليار درهم (٣,١٪). ويعزى ذلك الى زيادة الاصول الأجنبية بمقدار ١٤,٦٥ مليار درهم (١٣,١٪) لتبلغ ١٢٦,٣٨ مليار درهم. في حين زادت الخصوم الأجنبية بمقدار ١٢,١٠ مليار درهم (٣٩,٩٪) لتصل ٤٢,٣٩ مليار درهم.

زاد الائتمان المصرفي الممنوح من قبل المصارف العاملة في الدولة بمقدار ٦٠,٧١ مليار درهم (٢٦,٩٪) ليبلغ ٢٨٦,٧٢ مليار درهم، وذلك مقابل زيادة في ٢٠٠٣ بمقدار ٣٥,١٢ مليار درهم (١٨,٤٪). وقد تركزت الزيادة في نهاية ٢٠٠٤ في الائتمان الممنوح للمقيمين الذي ارتفع بمقدار ٥٠,٠٥ مليار درهم (٢٥,٤٪) ليبلغ ٢٤٦,٩٥ مليار درهم. كما زاد الائتمان الممنوح لغير المقيمين بمقدار ١٠,٦٦ مليار درهم (٣٦,٦٪) ليصل ٣٩,٧٧ مليار درهم.

يلاحظ من توزيع الائتمان الممنوح للمقيمين حسب النوع أن الزيادة تركزت في القروض والسلف والسحب على المكشوف، حيث زادت بمقدار ٤٧,٦٣ مليار درهم (٢٦,٤٪). وقد توجه جزء كبير من هذه الزيادة للمؤسسات الصناعية والتجارية التي ارتفع رصيد الائتمان الممنوح لها بمقدار ٢١,٣٩ مليار درهم (١٨,٨٪) في نهاية ٢٠٠٤ مشكلاً بذلك ٥٩,٢٪ من إجمالي القروض والسلف والسحب على المكشوف. كما ارتفع الائتمان الممنوح والمسجل في بند «أخرى» والذي يتضمن من جملة ما يتضمنه

الائتمان الممنوح للأفراد بمبلغ ١٥,٤٨ مليار درهم (٣٤,٥٪)، و الائتمان الممنوح للحكومة بمبلغ ٩,٥٣ مليار درهم (٤٨,٥٪) الائتمان الممنوح للمؤسسات المالية بمقدار ١,٢٣ مليار درهم (٥٤,٠٪).

### القروض والسلف والسحب على المكشوف (الإجمالي) للمقيمين حسب القطاعات كما هي في نهاية ديسمبر ٢٠٠٤



زاد الائتمان الممنوح للمقيمين مقابل الكمبيالات التجارية المخصومة بمبلغ ٢,٢٨ مليار درهم (٦,٣٨٪) ، الممنوح لهم في شكل قروض برهن عقاري بمقدار ١٣٢ مليون درهم (٣,١٪).

## جدول (٢-١٢)

### الائتمان المصرفي (الإجمالي) الممنوح من قبل المصارف

(بملايين الدراهم)

٢٠٠٤	٢٠٠٣	البنود
٢٤٦,٩٥٣	١٩٦,٩٠٥	١- الائتمان للمقيمين
٢٢٨,١٤٨	١٨٠,٥١٦	أ) القروض والسلف والسحب على المكشوف
٢٩,١٨٤	١٩,٦٥٠	- الحكومة
٣,٥٠٠	٢,٢٧٣	- المؤسسات المالية
١٣٥,١٤٩	١١٣,٧٦١	- المؤسسات الصناعية والتجارية
٦٠,٣١٤	٤٤,٨٣٢	- أخرى
١٠,٦٠٤	١٠,٤٧٢	ب) القروض برهن عقاري
٨,٢٠١	٥,٩١٧	ج) الكمبيالات التجارية المخصومة
٣٩,٧٦٧	٢٩,١٠٧	٢- الائتمان لغير المقيمين
٣١,٢٧٠	٢٤,٧٢٢	أ) القروض والسلف والسحب على المكشوف
١٦١	١١٤	ب) القروض برهن عقاري
٨,٣٣٦	٤,٢٧١	ج) الكمبيالات التجارية المخصومة
٢٨٦,٧٢٠	٢٢٦,٠١٢	إجمالي الائتمان المصرفي

وفيما يتعلق بتطور الائتمان المحلي حسب النشاط الاقتصادي للمقيمين ، يلاحظ أن القطاعات الاقتصادية شهدت تغيرات مختلفة في حجم الائتمان الممنوح لها. فقد زاد الائتمان الممنوح لقطاع التجارة بمقدار ١٢,٤٥ مليار درهم (٨,٢١٪) حيث بلغ رصيده ٦٩,٥٠ مليار درهم في نهاية ٢٠٠٤. كما زاد الائتمان الممنوح لقطاع الحكومة بمقدار ٩,٥٣ مليار درهم ، والائتمان الممنوح لقطاع التشييد بمقدار ٤,٨٤ مليار درهم (٠,١٨٪) ، ولقطاع الصناعة والتعدين بمقدار ٣,١٤ مليار درهم (٨,٢٣٪) وللمؤسسات المالية الأخرى بمقدار ١,٢٣ مليار درهم (١,٥٤٪) ، والنقل والتخزين والاتصالات بمقدار ٥٠٩ مليون درهم (٠,٨٪) ، ولقطاع الزراعة بمقدار ٣٢ مليون درهم (٣,٩٪) ، في حين انخفض لقطاع الماء والكهرباء بمقدار ٢,٠١ مليار درهم (١,١٨٪) ، بينما زاد لبند أخرى بمبلغ ٢٠,٣٤ مليار درهم (١,٣٤٪).

## جدول (٢-١٣)

### الائتمان المصرفي (الإجمالي) للمقيمين حسب النشاط الاقتصادي

(بملايين الدراهم)

٢٠٠٤	٢٠٠٣	القطاعات الاقتصادية
٨٦٢	٨٣٠	الزراعة
١٦,٢٩٤	١٣,١٥٩	الصناعة والتعدين
٩,٠٩٩	١١,١١٠	الماء والكهرباء
٣١,٦٨١	٢٦,٨٤٥	التشييد
٦٩,٥٠١	٥٧,٠٥٣	التجارة
٦,٨٣٤	٦,٣٢٥	النقل والتخزين والاتصالات
٣,٥٠١	٢,٢٧٢	المؤسسات المالية الأخرى
٢٩,١٨٤	١٩,٦٥٠	الحكومة
٧٩,٩٩٧	٥٩,٦٦٢	الأخرى
٢٤٦,٩٥٣	١٩٦,٩٠٦	المجموع

بلغ في نهاية ٢٠٠٤ إجمالي الودائع لدى المصارف العاملة في الدولة ١٨, ٢٩٧ مليار درهم بزيادة قدرها ٦٢, ٥٩ مليار درهم (١, ٢٥٪) عمّا كان عليه في نهاية ٢٠٠٣.

## جدول (٢-١٤)

### تطور الودائع حسب الجهة المودعة\*

(بملايين الدراهم)

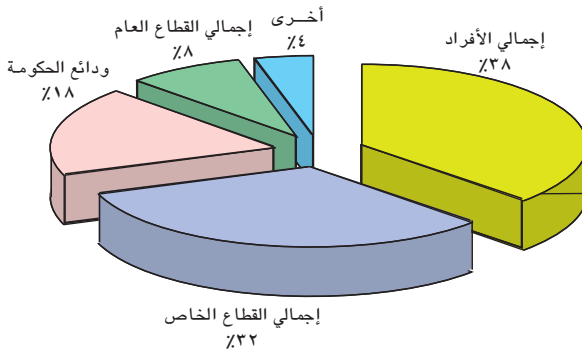
٢٠٠٤	٢٠٠٣	البنود
٢٩٧,١٨٠	٢٣٧,٥٥٧	إجمالي الودائع
٢٨٣,٦٢٦	٢٢٦,٣٣٨	أ) وداائع المقيمين
٥١,٧٨٦	٤٠,١٣٣	- الحكومة
٢٣,٣٤٤	٢٠,٦٢١	- القطاع العام**
٩٠,٧٧٩	٦٧,٦٥٧	- القطاع الخاص**
١٠٦,١٨٦	٩٠,٣٦٠	- الأفراد
١١,٥٣٢	٧,٥٦٧	- الأخرى
١٣,٥٥٣	١١,٢١٩	ب) وداائع غير المقيمين

\* تشمل وداائع المقيمين في الدولة لدى الفروع الخارجية (بما فيها الوحدات الخارجية) والمؤسسات الخارجية التابعة للمصارف الوطنية.  
\*\* يشمل قطاع الأعمال والصناعة والمؤسسات المالية.

تركزت الزيادة بنهاية ٢٠٠٤ في ودائع المقيمين التي ارتفعت بمقدار ٢٩, ٥٧ مليار درهم (٢٥, ٣٪) كما زادت ودائع غير المقيمين بمقدار ٣٣, ٢ مليار درهم (٢٠, ٨٪).

يتضح من توزيع ودائع المقيمين حسب الجهة المودعة أن ودائع الأفراد نمت بنسبة ١٧, ٥٪ بحيث شكلت ٣٧, ٤٪ من إجمالي ودائع المقيمين. كما نمت ودائع القطاع الخاص الذي يشمل قطاع الأعمال والصناعة والمؤسسات المالية بنسبة ٣٤, ٢٪ وشكلت ما نسبته ٣٢, ٠٪ من إجمالي ودائع المقيمين. في حين شكلت الودائع الحكومية ١٨, ٣٪ وودائع القطاع العام والودائع الأخرى ما نسبته ٨, ٢٪ و ٤, ١٪ على التوالي.

### توزيع الودائع للمقيمين حسب الجهة المودعة كما هو في نهاية ديسمبر ٢٠٠٤



وباستبعاد الودائع الحكومية والتأمينات التجارية من إجمالي الودائع ثم توزيع الأخيرة حسب نوع الوديعة يلاحظ أن الودائع الجارية زادت بمقدار ٥٧, ٢٥ مليار درهم (٤٤, ٢٪) والودائع لأجل بمقدار ٦٨, ١٨ مليار درهم (١٥, ٦٪). والودائع الادخارية بمقدار ٥٤, ٢ مليار درهم (١٦, ٠٪).

### جدول (٢-١٥)

#### تطور الودائع حسب نوع الوديعة ونوع العملة \*

(بملايين الدراهم)

٢٠٠٤	٢٠٠٣	البند
		أ) حسب نوع الوديعة
٨٣,٤٢١	٥٧,٨٥٦	- جارية
١٨,٣٩٧	١٥,٨٥٥	- ادخارية
١٣٨,٧٥١	١٢٠,٠٦٨	- لأجل
٢٤٠,٥٦٧	١٩٣,٧٧٩	المجموع
		ب) حسب نوع العملة
١٦٥,٧٤٣	١٣٤,٩٩٢	- بالعملة المحلية
٧٤,٨٢٦	٥٨,٧٨٧	- بالعملة الأجنبية
٢٤٠,٥٦٩	١٩٣,٧٧٩	المجموع

\* إجمالي الودائع باستثناء الودائع الحكومية والتأمينات التجارية.

\* لا تشمل الودائع فيما بين المصارف.

\* تشمل ودائع المقيمين في الدولة لدى الفروع الخارجية (بما فيها الوحدات الخارجية) والمؤسسات الخارجية التابعة للمصارف الوطنية.

يتضح من توزيع ودائع القطاع الخاص حسب نوع العملة في نهاية ٢٠٠٤، أن الودائع بالعملة المحلية زادت بمقدار ٣٠,٧٥ مليار درهم (٨,٢٢٪)، والودائع بالعملة الأجنبية بمقدار ١٦,٠٤ مليار درهم (٣,٢٧٪). وبذلك شكلت الودائع بالعملة المحلية ما نسبته ٦٨,٩٪ من إجمالي ودائع القطاع الخاص.

وبالنسبة لتحليل المركز المالي للمصارف بنهاية ٢٠٠٤، فقد بلغ مجموع حسابات رأس المال والاحتياطيات للمصارف العاملة في الدولة ٥٢,٤٦ مليار درهم، مسجلاً زيادة قدرها ٨,٠١ مليار درهم (١٨,٠٪) مقارنة بنهاية ٢٠٠٣. وبذلك وصلت نسبة رأس المال والاحتياطيات إلى إجمالي موجودات المصارف العاملة في الدولة (١١,٧٪).

زاد بند صافي الخصوم غير المصنفة بمقدار ١,٦٥ مليار درهم (٤,٣٪) ليصل ٤٠,٠٣ مليار درهم في نهاية ٢٠٠٤ بسبب زيادة الخصوم غير المصنفة بمبلغ ٣,٩٨ مليار درهم (٨,٥٪) لتبلغ ٥١,١١ مليار درهم في نهاية ٢٠٠٤، والأصول غير المصنفة بمقدار ٢,٣٤ مليار درهم (٢٦,٧٪) لتصل ١١,٠٨ مليار درهم.

## ٦- الأرقام القياسية لأسعار المستهلك

تشير بيانات وزارة الإقتصاد والتخطيط الصادرة حديثاً حول الأرقام القياسية لأسعار المستهلك إلى زيادة الرقم القياسي العام للأسعار (باعتبار أن سنة ٢٠٠٠ هي سنة الأساس) من ١٠٩,١ في ٢٠٠٣ إلى ١١٤,٢ في ٢٠٠٤ (٤,٧٪).

وقد شملت الزيادة كافة مجموعات الإنفاق الرئيسية، حيث ارتفع الرقم القياسي لمجموعة الإيجارات وملحقات السكن من ١١٢,٧ في ٢٠٠٣ إلى ١٢٠,٢ في ٢٠٠٤، لمجموعة الطعام والشراب والتبغ من ١٠٤,٧ إلى ١١٠,٢، ولمجموعة خدمات النقل والاتصالات من ١٠٦,٦ إلى ١١٢,٩، ولمجموعة العناية الطبية والخدمات الصحية من ١١٥,٣ إلى ١١٨,٨. أما باقي مجموعات الإنفاق فقد زادت أرقامها القياسية بنسب طفيفة.

حقق ميزان المدفوعات في ٢٠٠٤ فائضاً كلياً بلغ ١٢,٨ مليار درهم مقابل فائض بقيمة ٤,٧ مليار درهم في ٢٠٠٣، كما حقق كل من الميزان التجاري والحساب الجاري فائضاً بنسب عالية مقارنة بسنة ٢٠٠٣، فيما زاد الرصيد السالب للحساب المالي بنسبة ٣,٨٪.

وعلى الرغم من ارتفاع إجمالي الواردات على أساس القيمة فوب بنسبة ٣,١٨٪ مقارنة بسنة ٢٠٠٣، فقد سجل الفائض في الميزان التجاري في ٢٠٠٤ زيادة بلغت نسبتها ٣٤,٠٪ مقارنة بمستوى ٢٠٠٣ ليصل ٩,١٠٤ مليار درهم. ويعود ذلك إلى زيادة حصيلة صادرات القطاع الهيدروكربوني والصادرات الأخرى وإعادة التصدير وبذلك زادت قيمة إجمالي الصادرات وإعادة التصدير بنسبة ٣,٢٣٪ في ٢٠٠٤ مقارنة بسنة ٢٠٠٣ لتصل ٩,٣٠٣ مليار درهم.

ترجع الزيادة في قيمة صادرات القطاع الهيدروكربوني، لزيادة الكميات المنتجة نتيجة ارتفاع الطاقة التكريرية للمصافي وكذلك الغاز والتوسع في إنتاج المكثفات من جهة، ومن جهة أخرى زيادة أسعار البترول الخام خلال ٢٠٠٤ مقارنة بمستواها في ٢٠٠٣، وبالتالي أسعار الغاز والمكثفات والمنتجات البترولية. ارتفع السعر الواسطي المرجح للبترول الخام من ١,٢٨ دولار أمريكي للبرميل في ٢٠٠٣ إلى ١,٣٦ دولار أمريكي في ٢٠٠٤ (٥,٢٨٪). نجم عن ذلك زيادة قيمة صادرات البترول الخام (شاملاً المكثفات التي تعتبر خارج مكونات الحصة المعمول بها في منظمة أوبك ضمن نظام الحصص) من ٢,٨١ مليار درهم في ٢٠٠٣ إلى ٨,١٠٨ مليار درهم في ٢٠٠٤ (٣٤,٠٪)، وزيادة قيمة صادرات الغاز في ٢٠٠٤ بنسبة ٩,١٩٪ مقارنة بسنة ٢٠٠٣ لتصل ٢,١٧ مليار درهم. وكذلك ارتفاع صادرات المنتجات البترولية لتصل ٢,١٥ مليار درهم في ٢٠٠٤ مقابل ٠,١٣ مليار درهم في ٢٠٠٣ (١٦,٧٪).

استمر تصاعد قيم الصادرات السلعية في كل من المناطق الحرة وخارجها خلال السنوات الأخيرة لتصل ٩,٦٠ مليار درهم في ٢٠٠٤ مقابل ٢,٥١ مليار درهم في ٢٠٠٣ (١٩,١٪). وتشكل صادرات المناطق الحرة لوحدها حوالي ٠,٨٠٪ من إجمالي صادرات الدولة السلعية حيث بلغت قيمتها ٠,٤٨ مليار درهم في ٢٠٠٤. أضف إلى ذلك زيادة قيمة إعادة التصدير (شاملة الذهب غير النقدي) من ١,٨٦ مليار درهم في ٢٠٠٣ إلى ٨,١٠١ مليار درهم في ٢٠٠٤ (١٨,٣٪). ويعكس جزء كبير من هذا الارتفاع زيادة الاعتماد على موانئ

الدولة بالاستيراد من قبل بعض دول مجلس التعاون الخليجي في ظل الاتحاد الجمركي .

من جانب آخر ارتفعت الواردات (فوب) (شاملة واردات المناطق الحرة) من ١٦٨,٣ مليار درهم في ٢٠٠٣ إلى ١٩٩,٠ مليار درهم في ٢٠٠٤ نتيجة لارتفاع وتيرة البناء والتشييد وتساعد معدلات الطلب المحلي والخارجي نتيجة لزيادة عدد السكان ولمقابلة الطلب لإعادة التصدير .

نتيجة لزيادة الواردات الصافية المقدرة على أساس القيمة (سيف) (مخصوصاً منها القيمة الإجمالية المقدرة لإعادة التصدير وعدم تضمينها واردات المناطق الحرة و واردات الذهب غير النقدي) ، في ٢٠٠٤ بنسبة ١٩,٤٪ مقارنة بسنة ٢٠٠٣ مقابل ارتفاع عدد السكان بنسبة ٦,٩٪ خلال تلك الفترة، فقد ارتفع نصيب الفرد من صافي الواردات من ١٥,٣ ألف درهم في ٢٠٠٣ إلى ١٧,١ ألف درهم في ٢٠٠٤ .

ويتضح من البيانات المتاحة عن التكوين السلعي للواردات حسب المجموعات الرئيسية في ٢٠٠٤، أن السلع الاستهلاكية والسلع الرأسمالية والسلع الوسيطة حافظت على نفس حصصها المتحققة في ٢٠٠٣ تقريباً، والتي بلغت ٦٠,٠٪ و ٣٠,٠٪ و ١٠,٠٪ من إجمالي الواردات على التوالي .

وفيما يتعلق بالتوزيع الجغرافي لإجمالي قيمة الواردات، فقد انخفض نصيب الدول الأوروبية من ٣٠,١٪ في ٢٠٠٣ إلى ٢٩,٨٪ في ٢٠٠٤، وضمن هذه المجموعة من الدول ظلت نسبة جمهورية المانيا هي الأعلى حيث ارتفعت نسبتها من ٧,١٪ إلى ٧,٥٪ . كما ارتفعت حصة الدول الآسيوية قليلاً لتصل ٤٥,٠٪ مقابل ٤٤,٧٪ في ٢٠٠٣ . ولوحظ أن دول هذه المجموعة حافظت على نفس حصصها السابقة. فيما تراجعت حصة الدول الأمريكية من ٩,٩٪ في ٢٠٠٣ إلى ٩,٦٪ في ٢٠٠٤ .

## جدول (٢-١٦)

### تقديرات ميزان المدفوعات \*

(مليار درهم)

* ٢٠٠٤	* ٢٠٠٣	
٤٧,٥١	٢٧,٧٣	<b>الحساب الجاري</b>
١٠٤,٨٦	٧٨,٢٦	<b>الميزان التجاري (فوب)</b>
١٤١,١٨	١٠٨,٥٧	إجمالي صادرات القطاع الهيدروكربوني
١٠٨,٧٩	٨١,٢٢	صادرات البترول الخام
١٥,١٦	١٢,٩٩	صادرات المنتجات البترولية
١٧,٢٣	١٤,٣٦	صادرات الغاز
٦٠,٩٤	٥١,٩٣	إجمالي الصادرات السلعية
٤٧,٩٧	٤١,٣٤	صادرات المنطقة الحرة
١٢,٩٧	١٠,٥٩	الصادرات الأخرى (١)
١٠١,٧٨	٨٦,٠٦	إعادة التصدير (٢)
٣٣,٩٠	٢٤٦,٥٦	<b>إجمالي الصادرات وإعادة التصدير (فوب)</b>
١٩٩,٠٤-	١٦٨,٢٩-	<b>إجمالي الواردات (فوب)</b>
٢٢٦,١٨-	١٩١,٢٤-	<b>إجمالي الواردات (سيف)</b>
١٧٥,٦٨-	١٤٧,٩٣-	الواردات لأخرى (٣)
٥٠,٥٠-	٤٣,٣١-	واردات المنطقة الحرة
٣٩,٧٢-	٣٣,٢٧-	الخدمات (صافي)
١٠,٥٨-	٩,٢٥-	السفر
٢,١٢-	١,١٩-	النقل
٠,١٦	٠,١١	خدمات حكومية
٢٧,١٤-	٢٢,٩٥-	الشحن والتأمين
٠,٩٣	٠,١٤-	دخل الاستثمار (صافي)
٢,٧٢	١,٦٦	القطاع المصرفي (٤)
٠,٣٠	٠,٢٨	القطاع الخاص غير المصرفي
١٣,٩١	٧,١٦	مؤسسات القطاع العام
١٦,٠٠-	٩,٢٤-	الشركات الأجنبية في القطاع الهيدروكربوني
١٨,٥٧-	١٧,١٢-	التحويلات (صافي)
١,٥٠-	١,٠٠-	تحويلات حكومية
١٧,٠٧-	١٦,١٢-	تحويلات العاملين

(١) يتضمن تقديرات لقيم الصادرات الأخرى لكل إمارات الدولة.

(٢) يتضمن إعادة التصدير من الذهب غير النقدي.

(٣) يتضمن تقديرات لقيم الواردات من جميع إمارات الدولة بالإضافة إلى الواردات من الذهب غير النقدي.

(٤) المصرف المركزي وجميع البنوك.

\* أرقام وتقديرات أولية قابلة للتعديل.



## تابع جدول (٢-١٦)

### تقديرات ميزان المدفوعات \*

(مليار درهم)

* ٢٠٠٤	* ٢٠٠٣	
٢١,٢١-	١٩,٥٨-	الحساب الرأسمالي والمالي (صافي)
-	-	الحساب الرأسمالي (٥)
٢١,٢١-	١٩,٥٨-	الحساب المالي
٣٩,٨٠	١٩,٤٤	مؤسسات القطاع الخاص
٢٧,٠٠	١١,٩٩	الاستثمار المباشر
٣,٧٠-	٣,٦٤-	في الخارج
٣٠,٧٠	١٥,٦٣	في الداخل
٧,٣٥	-	استثمارات الحافظة
٢,٥٦-	١,٠٥	البنوك
٠,٤٠	٦,٥٥-	أوراق مالية
٢,٩٦-	٧,٦٠	استثمارات أخرى
٨,٠١	٦,٤٠	القطاع الخاص غير المصرفي
٦١,٠١-	٣٩,٠٢-	مؤسسات القطاع العام
١٣,٤٧-	٣,٤٢-	صافي السهو والخطأ
١٢,٨٣	٤,٧٣	<b>الفائض (+) أو العجز (-) الإجمالي</b>
١٢,٨٣-	٤,٧٣-	<b>التغير في الاحتياطيات (إشارة (-) تعني زيادة)</b>
١٢,٩٧-	٤,٥٩-	صافي الموجودات الأجنبية لدى المصرف المركزي
٠,١٤	٠,١٤-	وضع الاحتياطي لدى صندوق النقد الدولي

(٥) لا تتوفر بيانات في الوقت الحاضر .

\* أرقام وتقديرات أولية قابلة للتعديل .

ارتفع رصيد الحساب الجاري في ٢٠٠٤ بنسبة ٣,٧١٪ مقارنة بسنة ٢٠٠٣ ليصل ٥,٤٧ مليار درهم، وضمن بنوده غير المذكورة أعلاه، فقد ارتفع صافي حصيد دخل الاستثمار التي حققتها المؤسسات الاستثمارية المختلفة من -١٤٢ مليون درهم في ٢٠٠٣ إلى ٩٣١ مليون درهم في ٢٠٠٤. كما استمر الرصيد المدين لبنود الشحن والتأمين والسياحة والسفر والخدمات الحكومية بالارتفاع ليصل ٧,٣٩ مليار درهم في ٢٠٠٤ مقابل ٣,٣٣ مليار درهم في ٢٠٠٣.

ارتفع الرصيد السلبي للحساب الرأسمالي والمالي في ٢٠٠٤ بنسبة ٣,٨٪ مقارنة بمستواه في ٢٠٠٣ ليصل -٢,٢١ مليار درهم بسبب زيادة القيمة السالبة لبنود مؤسسات القطاع العام على الرغم من الزيادة الإيجابية لبند مؤسسات القطاع الخاص من ٤,١٩ مليار درهم في ٢٠٠٣ إلى ٨,٣٩ مليار درهم في ٢٠٠٤.

١-٨ سوق أبوظبي للأوراق المالية

١-٨-١ أداء سوق أبوظبي للأوراق المالية خلال سنة ٢٠٠٤

شهد سوق أبوظبي للأوراق المالية نمواً ملحوظاً خلال سنة ٢٠٠٤ في جميع مؤشرات الأداء. فقد ارتفع حجم التداول بنسبة ٣٤٣٪، وعدد الأسهم المتداولة بنسبة ٣٠٣٪، وعدد الصفقات المنفذة بنسبة ٢٢٨٪ مقارنة بسنة ٢٠٠٣. كما ارتفع عدد الشركات المدرجة وقيمتها السوقية.

أ- حجم التداول (قيمة الأسهم المتداولة)

ارتفع حجم التداول خلال ٢٠٠٤ بمبلغ ١٢,٦٦ مليار درهم ليصل ١٦,٣٤ مليار درهم مقارنة بـ ٣,٦٩ مليار درهم بنهاية ٢٠٠٣.

وعلى صعيد المساهمة القطاعية في حجم التداول، حقق قطاع البنوك المرتبة الأولى بنسبة ٤٤,٩٪ من إجمالي حجم التداول في السوق، تلاه قطاع الخدمات بنسبة ٣٦,٨٪ ثم قطاع الصناعة بنسبة ١٠,٤٪، وقطاع التأمين بنسبة ٦,٠٪ وأخيراً قطاع الفنادق بنسبة ١,٨٪.

## ب - عدد الأسهم المتداولة (كمية الأسهم المتداولة)

ارتفع عدد الأسهم المتداولة خلال ٢٠٠٤ بمقدار ٧١٣,٩ مليون سهم ليصل ٩٤٧,٢ مليون سهم مقارنة بـ ٢٣٥,٢ مليون سهم بنهاية ٢٠٠٣.

وحول التوزيع القطاعي لعدد الأسهم المتداولة ، فقد احتل قطاع الصناعة المرتبة الأولى بنسبة ٤٤,٠ ٪ من عدد الأسهم المتداولة في السوق، تلاه قطاع البنوك بنسبة ٣٨,٩ ٪ ثم قطاع الخدمات بنسبة ١٣,٧ ٪ فقطاع التأمين بنسبة ٣,٢ ٪. وأخيراً قطاع الفنادق بنسبة ٠,٢ ٪.

## ج - عدد الصفقات

ارتفع عدد الصفقات المنفذة في السوق بمقدار ٥٧,٩ ألف صفقة ليصل ٨٣,٣ ألف صفقة في ٢٠٠٤ مقارنة بـ ٢٥,٤ ألف صفقة بنهاية ٢٠٠٣.

وحول التوزيع القطاعي لعدد الصفقات المنفذة، احتل قطاع البنوك المرتبة الأولى بنسبة ٣٩,١ ٪ من عدد الصفقات المنفذة في السوق، تلاه قطاع الخدمات بنسبة ٣٤,٨ ٪، ثم قطاع الصناعة بنسبة ٢١,٤ ٪، فقطاع التأمين بنسبة ٣,٨ ٪، وأخيراً قطاع الفنادق بنسبة ٠,٩ ٪.

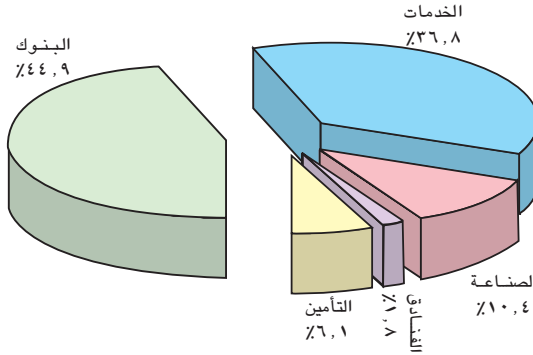
## د - عدد الشركات المدرجة

بلغ عدد الشركات المدرجة في السوق ٣٤ شركة في نهاية ٢٠٠٤ مقارنة بـ ٣٠ شركة في نهاية ٢٠٠٣. وبلغت القيمة السوقية للشركات المحلية المدرجة ١٧٦,٦ مليار درهم او ما يعادل ٤٦,٦ ٪ من الناتج المحلي الإجمالي.

## هـ - مؤشر أسعار الأسهم (الرقم القياسي)

ارتفع مؤشر أسعار أسهم الشركات المدرجة في سوق أبوظبي للأوراق المالية بمقدار ١٣١٤ عن إغلاق ٢٠٠٣ ليصل إلى ٣٠٧٠,٩ نقطة إغلاق ٢٠٠٤ بإرتفاع نسبته ٧٤,٨٪. وعلى المستوى القطاعي حقق مؤشر قطاع الصناعة أعلى نسبة ارتفاع مقدارها ٩٢,٩٪ تلاه مؤشر قطاع البنوك بارتفاع بنسبة ٨٦,٩٪ ثم مؤشر قطاع الخدمات بنسبة ٦٧,٥٪، وارتفع مؤشر قطاع التأمين بنسبة ٥٥,٣٪، وأخيراً مؤشر قطاع الفنادق بنسبة ٤٨,٢٪.

## التوزيع القطاعي لحجم التداول في سوق أبوظبي للأوراق المالية لسنة ٢٠٠٤



جدول (٢-١٧)  
سوق أبوظبي للأوراق المالية

عدد الصفقات		قيمة الأسهم المتداولة		عدد الأسهم المتداولة		
٢٠٠٤	٢٠٠٣	٢٠٠٤	٢٠٠٣	٢٠٠٤	٢٠٠٣	
٣٢,٥٧٠	١١,٨٩١	٧,٣٤١,٩٠٢,٣٩٢	١,٦٣٣,٢٨٠,٦٩٤	٣٦٨,٨٠٨,٠٢٤	٩٦,٥٣٥,٤٩٧	قطاع البنوك
٢٩,٠١٠	٩,٣٥٥	٦,٠٢٢,٢٧٩,٠٠٠	١,٣٩٢,١٧٤,٠٤٠	١٢٩,٥٩٢,٦١٣	٢٤,١١٨,٣٩٧	قطاع الخدمات
١٧,٨٥٤	٢,٦٧٧	١,٦٩٩,٨٩٣,٤٨٦	٢٦٤,٦٩٢,٩١٢	٤١٦,٥٠٩,٣٤٠	١٠٢,٥٩٩,٧٥٥	قطاع الصناعة
٧٠٩	٤٩٢	٢٩٠,٩٦١,٨٤٥	٢٥٦,٤٥٨,٨٠١	٢,١٢٠,٧٢٠	٢,٣٨٨,٧٧٦	قطاع الفنادق
٣,٢٠٣	١,٠١٩	٩٨٨,٦٠٠,٩٤٣	١٤٠,٣٥٦,٦٥٥	٣٠,١٢٦,١٦٧	٩,٥٥٩,٢٥٠	قطاع التأمين
٨٣,٣٤٦	٢٥,٤٣٤	١٦,٣٤٣,٦٣٧,٦٦٦	٣,٦٨٦,٩٦٣,١٠٢	٩٤٧,١٥٦,٨٦٤	٢٣٥,٢٠١,٦٧٥	المجموع

٢-٨ سوق دبي المالي

٢-٨-١ أداء سوق دبي المالي خلال سنة ٢٠٠٤

أ- حجم التداول (قيمة الأسهم المتداولة)

ارتفع حجم التداول خلال ٢٠٠٤ بمقدار ٤٦,٦٨ مليار درهم ليصل ٥٠,٤٥ مليار درهم مقارنة بـ ٣,٧٧ مليار درهم بنهاية ٢٠٠٣.

وعلى صعيد المساهمة القطاعية في حجم التداول، حقق قطاع الخدمات المرتبة الأولى بنسبة ٨٠,٤٪ من إجمالي حجم التداول في السوق بنهاية ٢٠٠٤، تلاه قطاع البنوك بنسبة ١٣,٢٪ ثم قطاع الإستثمار بنسبة ٦,١٪ فقط قطاع التأمين بنسبة ٠,٣٪.

## ب - عدد الأسهم المتداولة

ارتفع عدد الأسهم المتداولة خلال ٢٠٠٤ بمقدار ٤,٨٠ مليار سهم ليصل ٥,١٢ مليار سهم مقارنة بـ ٣٢٦,٢٤ مليون سهم بنهاية ٢٠٠٣.

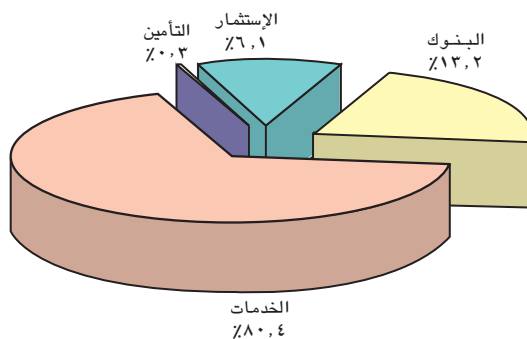
وحول التوزيع القطاعي لعدد الأسهم المتداولة فقد احتل قطاع الخدمات المرتبة الأولى بنسبه ٩١,٩٪ من عدد الأسهم المتداولة في السوق، تلاه قطاع الإستثمار بنسبة ٦,٢٪ ثم قطاع البنوك بنسبة ١,٨٪، فقطاع التأمين بنسبة ٠,١٪.

## ج - عدد الصفقات

زاد عدد الصفقات المنفذة في السوق بمقدار ١٩٠,٦ الف صفقة ليصل ٢١٥,٩ ألف صفقة في ٢٠٠٤ مقارنة بـ ٢٥,٣ ألف صفقة بنهاية ٢٠٠٣.

وحول التوزيع القطاعي لعدد الصفقات المنفذة، فقد احتل قطاع الخدمات المرتبة الأولى بنسبه ٨١,٤٪ من عدد الصفقات المنفذة في السوق، تلاه قطاع البنوك بنسبه ٩,١٪، ثم قطاع الإستثمار بنسبة ٩,١٪، فقطاع التأمين بنسبة ٠,٤٪.

## التوزيع القطاعي لحجم التداول في سوق دبي المالي لسنة ٢٠٠٤



### جدول (٢-١٨)

### سوق دبي المالي

عدد الصفقات		قيمة الأسهم المتداولة		عدد الأسهم المتداولة		
٢٠٠٤	٢٠٠٣	٢٠٠٤	٢٠٠٣	٢٠٠٤	٢٠٠٣	
١٩,٧٠٥	٥,٣٦٨	٦,٦٥١,٠٤٩,٤٥٨	١,٢٤٠,٢٤٤,٧٩٩	٩٤,٧٣٥,٩٦٥	٢٨,٦٢٨,٣٠١	قطاع البنوك
١٧٥,٨٦١	١٧,١٥٧	٤٠,٥٦٢,٨٨٠,١٢٠	٢,٣٣٠,١٦٠,٢٠٤	٤,٧٠٦,٢٧٨,٩٤٨	٢٧٤,٩٧٥,٨٨٨	قطاع الخدمات
٨٥٧	٩٦	١٥٥,٦٦٢,٤٨٧	٦,٧٧٥,٢٣٨	٤,٦٤٧,٧٠٠	٣٢١,١٨٥	قطاع التأمين
١٩,٥٥١	٢,٦٥٥	٣,٠٨٤,٢٢٨,٦١٨	١٩٤,٣١٠,٨٧٧	٣١٦,٤٥٧,٠١٤	٢٢,٣١٠,٦٨٧	قطاع الاستثمار
٢١٥,٩٣٤	٢٥,٢٧٦	٥٠,٤٥٣,٨٢٠,٦٨٢	٣,٧٧١,٤٩١,١١٨	٥,١٢٢,١١٩,٥٨٧	٣٢٦,٢٣٦,٠٦١	المجموع



القسم الثالث  
إنجازات المصرف المركزي

## القسم الثالث

### إجازات المصرف المركزي

#### ١ - الميزانية العمومية

ارتفع إجمالي موجودات / مطلوبات المصرف المركزي بمقدار ١٣,١٤ مليار درهم (٢٤,١٪) ليصل ٦٧,٦٤ مليار درهم في نهاية ديسمبر ٢٠٠٤ مقابل ٥٤,٥٠ مليار درهم في نهاية ديسمبر ٢٠٠٣.

ففي جانب الموجودات ارتفع بند النقدية وأرصدة البنوك بمقدار ٩٩٦ مليون درهم (٢٠٨,٨٪) ليصل ١,٤٧ مليار درهم في نهاية ٢٠٠٤. في حين انخفض بند الودائع بمقدار ٦,٤٧ مليار درهم (١٥,٣٪) ليصل ٣٥,٨٦ مليار درهم. بينما ارتفع بند سندات محتفظ بها حتى تاريخ استحقاقها بمقدار ١٨,٣٦ مليار درهم (١٦٣,٩٪) ليصل ٢٩,٥٦ مليار درهم، وبند موجودات أخرى بمقدار ٣٩٣ مليون درهم (١٦١,١٪) ليصل ٦٣٧ مليون درهم، وبند موجودات ثابتة بمقدار ٤٧ مليون درهم (٨٢,٦٪) ليصل ١٠٤ مليون درهم.

أما في جانب المطلوبات فقد ارتفع بند حسابات جارية وودائع بمقدار ٦,١٢ مليار درهم (٣٩,٨٪) ليصل ٢١,٥٠ مليار درهم، وبند شهادات الايداع بمقدار ٤,٢٢ مليار درهم (٣٥,٨٪) ليصل ١٥,٩٨ مليار درهم، وبند نقد مصدر بمقدار ٢,٥٢ مليار درهم (١٥,٨٪) ليصل ١٨,٤٩ مليار درهم، وبند الوديعة الدائمة من الحكومة الاتحادية بمقدار ٢٤٠ مليون درهم (٢,٥٪) ليصل ٩,٩٧ مليار درهم، وبند مطلوبات أخرى من ١٠٥ مليون درهم في نهاية ٢٠٠٣ إلى ١٤٦ مليون درهم في نهاية ٢٠٠٤.

## جدول (١-٣)

### ميزانية مصرف الإمارات العربية المتحدة المركزي

(بملايين الدراهم)

نهاية الفترة		البند
٢٠٠٤	٢٠٠٣	
ديسمبر	ديسمبر	
<b>الموجودات</b>		
١٤٧٣	٤٧٧	النقدية وأرصدة البنوك
٣٥٨٦١	٤٢٣٢٦	ودائع
-	١٤٧	سندات متوفرة للبيع
٢٩٥٦٤	١١٢٠١	سندات محتفظ بها حتى تاريخ استحقاقها
-	٥٠	سلف وقروض
٦٣٧	٢٤٤	موجودات أخرى
١٠٤	٥٧	موجودات ثابتة
<b>٦٧٦٣٩</b>	<b>٥٤٥٠٢</b>	<b>مجموع الموجودات</b>
<b>المطلوبات</b>		
٢١٤٩٩	١٥٣٨١	حسابات جارية وودائع
١٥٩٧٧	١١٧٦٢	شهادات إيداع
٩٩٦٥	٩٧٢٥	الوديعة الدائمة من الحكومة الاتحادية
١٨٤٩٢	١٥٩٦٩	تقد مصدر
١٤٦	١٠٥	مطلوبات أخرى
<b>٦٦٠٧٩</b>	<b>٥٢٩٤٢</b>	<b>مجموع المطلوبات</b>
<b>رأس المال</b>		
٣٠٠	٣٠٠	رأس المال المصرح به والمصدر والمدفوع بالكامل
١٢٦٠	١٢٠٠	احتياطي عام
-	٦٠	احتياطي خاص
<b>٦٧٦٣٩</b>	<b>٥٤٥٠٢</b>	<b>مجموع المطلوبات ورأس المال</b>
١٥٢٨	٤٨٣	حسابات لها مقابل

## ٢ - تطور استثمارات المصرف المركزي

بلغ اجمالي موجودات المصرف المركزي من العملات الأجنبية ٦٧,٤ مليار درهم كما في نهاية ٢٠٠٤ ، مسجلا نموا بنسبة ٣٥,٢٤٪ مقارنة بما كان عليه في نهاية ٢٠٠٣ ومشكلا ما نسبته ٩٩,٦٪ من اجمالي الأصول ، حيث بلغ المتوسط اليومي لهذه الأرصدة ٥٩,١ مليار درهم خلال ٢٠٠٤ مقابل ٥٠,٦ مليار درهم في ٢٠٠٣ . وتعزى هذه الزيادة إلى ارتفاع صافي مبيعات الحكومة والبنوك العاملة في الدولة من الدولار الأمريكي للمصرف المركزي اضافة إلى الزيادة في الاحتياطي الالزامي .

حقق المصرف المركزي ربحا صافيا بواقع ٨٠١,٩ مليون درهم في نهاية ٢٠٠٤ ، مقابل ٥٥٩,٢ مليون درهم في نهاية ٢٠٠٣ وذلك بسبب ارتفاع موجوداته من العملات الأجنبية وارتفاع أسعار الفائدة عليها اضافة إلى استثمار جزء من أصوله في سندات أجنبية .

### جدول (٣-٢)

### استثمارات الموجودات الأجنبية للمصرف المركزي

(بمليارات الدراهم)

٢٠٠٤	٢٠٠٣	
٦٧,٤	٥٤,٢	اجمالي الموجودات الأجنبية
٢٩,٦	١١,٣	استثمارات المصرف المركزي في الأوراق المالية والسندات من الدرجة الأولى وأذونات الخزنة
٣٧,٣	٤٢,٨	حساب الودائع والنقد لدى البنوك في الخارج
٠,٥	٠,١	الموجودات الأجنبية الأخرى
٠,٩	٠,٥	أرباح استثمارات الموجودات الأجنبية
٠,٨	٠,٦	صافي الربح

### ٣- إصدار النقد

يمارس المصرف المركزي وحده إصدار النقد . ويعتبر الدرهم وحدة النقد للإمارات العربية المتحدة . وينقسم إلى مائة وحدة متساوية تسمى كل منها فلساً .

#### ١-٣ الأوراق النقدية

بلغت القيمة الإجمالية للأوراق النقدية المصدرة من مختلف الفئات ١٩, ١٨ مليار درهم في نهاية ٢٠٠٤ مقابل ٦٨, ١٥ مليار درهم في نهاية ٢٠٠٣، أي بزيادة قدرها ٥٠, ٢ مليار درهم (١٦, ٠٪).

#### ٢-٣ المسكوكات النقدية

بلغت القيمة الإجمالية للمسكوكات النقدية غير الذهبية المصدرة من مختلف الفئات ٥٦, ٣٠٣ مليون درهم في نهاية ٢٠٠٤ مقابل ٨٥, ٢٨٥ مليون درهم في نهاية ٢٠٠٣، أي بزيادة قدرها ٧٠, ١٧ مليون درهم (٦, ٢٪).

### ٣-٣ الإصدارات الجديدة خلال ٢٠٠٤

#### ١-٣-٣ إصدار الأوراق النقدية

قام المصرف المركزي بتاريخ ١/٩/٢٠٠٤ بإصدار ورقة نقدية معاد طباعتها من فئة ٥٠ درهماً بميزات أمنية جديدة تتمثل في إدخال مجسم رأس المها محاطاً بإطار دائري مزخرف يظهر قيمة العملة مطبوعة برقائق معدنية باللون الفضي على الجانب الأيمن من وجه الورقة النقدية بالإضافة إلى تحسين العلامة المائية التي تظهر على شكل رأس صقر في الجانب الأيسر من وجه الورقة النقدية بالإضافة دلة قهوة وقيمة العملة والتي تظهر بوضوح لدى تعريض الورقة النقدية للضوء المباشر .

#### ٢-٣-٣ إصدار المسكوكات التذكارية

مشاركة منه في تخليد المناسبات الوطنية، فقد قام المصرف المركزي بتاريخ ١/٦/٢٠٠٤ بإصدار مسكوكة تذكارية من الذهب و أخرى من الفضة ودرهم تذكاري بمناسبة مرور ٤٠ عاماً على تصدير أول شحنة نפט من الحقول البرية في إمارة أبوظبي لصالح شركة أبوظبي للعمليات البترولية البرية (أدكو) .

## ٤ - تنظيم القطاع المصرفي والمالي

### ١-٤ تنظيم المهنة المصرفية

استناداً إلى أحكام القانون الاتحادي رقم (١٠) لسنة ١٩٨٠ بشأن المصرف المركزي والنظام النقدي وتنظيم المهنة المصرفية واصل المصرف المركزي في إطار سعيه الدائم نحو تطوير المهنة المصرفية اتخاذ مجموعة من الإجراءات والقرارات والتعاميم الهامة خلال ٢٠٠٤، ومن أهم الإجراءات المتخذة ما يلي :-

(١) الإشعار رقم ٢٠٠٤/٩٨٤/٧ المؤرخ ٢٠٠٤/٤/٧، بشأن تسهيل إجراءات ذوي الاحتياجات الخاصة (المعاقين)، فقد تلقى المصرف المركزي رسالة من قبل مجموعة من المعاقين في الدولة يأملون الاستجابة لمطالبهم باعتبارهم شريحة من عملاء البنوك حيث أنهم يواجهون صعوبات في استخدام أجهزة الصرف الآلي الحالية. وعليه قام المصرف المركزي بدعوة كافة البنوك العاملة في الدولة والتي لها أجهزة صرف آلي منتشرة في الدولة بالعمل على ما يلي:

- أ - تخصيص مدخل خاص للمعاقين لتجنب الحواجز.
- ب- تخصيص شبك خاص لمعاملاتهم داخل البنك.
- ت- تخصيص ماكينة صراف آلي منخفضة الارتفاع خاصة بهم.
- ث- تخصيص موقف خاص أمام البنك.

(٢) إشعار رقم ٢٠٠٤/١٨٥٠/١٤ المؤرخ ٢٠٠٤/٦/١٤، بشأن قروض وتسهيلات مصرفية لضباط وأفراد القيادة العامة للقوات المسلحة، إن المصرف المركزي في سبيل سعيه إلى تحديد العلاقة بين البنوك وشركات التمويل من جهة وعملائها المقترضين من جهة أخرى بكل وضوح ودقة لمصلحة الطرفين، ناقش بعض البنود الخاصة بالموضوع أعلاه مع القيادة العامة للقوات المسلحة لصالح ضباط وأفراد القوات المسلحة الراغبين في الاقتراض من البنوك، وذلك كما يلي:

أ- تعرف القروض الشخصية الاستهلاكية لمنتسبي القيادة العامة للقوات المسلحة بأنها "القروض" التي تمنح لضباط وأفراد القوات المسلحة لأغراض محددة، وتكون بضمان الراتب ومستحقات نهاية الخدمة. ويمنع أخذ البيوت الخاصة بضباط وأفراد القيادة العامة للقوات المسلحة المقترضين كضمان لهذه

القروض ، كما يمنع أخذ الكفالات الشخصية لمواطني دولة الإمارات العربية المتحدة كضمان عند منح هذه القروض لأفراد من غير مواطني الدولة .

ب- مبلغ القرض الشخصي الاستهلاكي يجب أن لا يزيد عن (١٥) خمسة عشر ضعف الراتب الشهري لضابط أو فرد القيادة العامة للقوات المسلحة المقترض ، ويجب أن تكون الأقساط الشهرية متناسبة مع راتب المقترض ولا يزيد ما يقتطع من راتبه عن ٢٥٪ .

ت- مدة القرض الشخصي الاستهلاكي بموجب هذا الإشعار يجب أن لا تزيد عن ٦٠ شهراً .

ث- إذا اختار ضابط أو فرد القيادة العامة للقوات المسلحة المقترض أن يسدد قرضه قبل استحقاقه ، فيجب أن لا تفرض عليه أية غرامة .

ج- إذا أخل أي بنك بما التزم به تجاه القيادة العامة للقوات المسلحة بشأن الخدمات المذكورة في هذا الإشعار ، فستقوم القيادة العامة للقوات المسلحة بتحويل راتب الضابط أو الفرد الذي تم الإخلال تجاهه إلى أي بنك آخر دون الرجوع للبنك المانع للقرض/التسهيلات المصرفية .

(٣) إشعار رقم ٢٤٤٦/٢٠٠٤/٢٨/٧/٢٠٠٤ ، بناء على التنسيق والتعاون القائم بين المصرف المركزي من جهة والسلطات المعنية في المملكة المتحدة من جهة أخرى بشأن شحنات "الجنيحات الإسترلينية النقدية" التي تستوردها البنوك والصرافات في الدولة أو التي تقوم بشحنها إلي المملكة المتحدة ، ولغرض ضبط هذه العملية وتعزيزها للشفافية في عملية استيراد وشحن الجنيحات الإسترلينية النقدية مما يسهل على السلطات المعنية في المملكة المتحدة فهم الغرض من هذه العمليات ، فقد طلب المصرف المركزي من البنوك ومحلات الصرافة داخل الدولة البيانات التالية:

أ- مقدار ما استورده البنك (أو محل الصرافة) من الجنيحات الإسترلينية النقدية من المملكة المتحدة منذ بداية سنة ٢٠٠٤ وحتى ٢٠٠٤/٦/٣٠ ، موزعة على أساس شهري والغرض من الاستيراد .

ب- مبالغ الجنيحات الإسترلينية النقدية المشحونة إلى المملكة المتحدة موزعة أيضاً على أساس شهري لنفس الفترة .

ت- مبالغ الجنيحات الإسترلينية النقدية المستوردة من دول أخرى غير المملكة المتحدة ، ك مجموع شهري لنفس الفترة ، على أن يتم تحديد الدولة وتحتها المبلغ المستورد لكامل الفترة .

ث- مبالغ الجنيهاات الإسترلينية النقدية المشحونة إلى دول أخرى غير المملكة المتحدة، كمجموع شهري لنفس الفترة، على أن يتم تحديد الدولة وتحتها المبلغ المشحون لكامل الفترة.

(٤) إشعار رقم ٢٠٠٤/٢٤٨٧/٤ المؤرخ ٢٠٠٤/٨/٤، بشأن تغيير اسم بنك "كريدت أجريكول أندسويس" إلى "كاليون - بنك تمويل الشركات والاستثمار"، اعتباراً من ٢٠٠٤/٧/٢٥.

(٥) إشعار رقم ٢٠٠٤/٢٢٦١/٤ المؤرخ ٢٠٠٤/٨/٤، الذي أعلم به المصرف المركزي كافة البنوك والمنشآت المالية الأخرى العاملة في الدولة بتطويره لنظام إلكتروني جديد سماه نظام "أون لاين لتقارير المعاملات المشبوهة"، بحيث يسهل على البنوك والصرافات بشكل خاص عملية إرسال هذه التقارير إلى وحدة مواجهة غسل الأموال والحالات المشبوهة.

(٦) إشعار رقم ٢٠٠٤/٢٩٧٠/٤ المؤرخ ٢٠٠٤/١٠/٥ بشأن تغيير إسم بنك "الشرق الأوسط" إلى "مصرف الإمارات الإسلامي" اعتباراً من ٢٠٠٤/١٠/٩.

(٧) إشعار رقم ٢٠٠٤/٣١٩١/٤ المؤرخ ٢٠٠٤/١٠/٢٦. قام المصرف المركزي بتذكير كافة البنوك بضرورة الالتزام التام بمتطلبات التعميم رقم ٩٧/١٩ المؤرخ ١٩٩٧/١١/٤ والخاص بالحدود المتعلقة بالقروض المقدمة للمكتبيين في الاكتتاب العام في الشركات تحت التأسيس، وخاصة الفقرة (٣) منه والتي تنص على "تحدد القروض المقدمة للمكتبيين في الاكتتاب العام في الشركات تحت التأسيس مقابل التعهد برهن أسهمهم بعد التخصيص بما لا يزيد عن ما قيمته ١٠٪ من القيمة الاسمية للأسهم المكتتب بها، إلا في حالة تعهد الشركة المصدرة للأسهم أو البنك المستلم لأموال الاكتتاب (بنك الاكتتاب) برد الأموال الفائضة إلى البنك المقرض (أو الجهة المقرضة) مباشرة وفي هذه الحالة يمكن أن ترفع النسبة إلى ٥٠٪ من القيمة الاسمية للأسهم المكتتب بها".

(٨) إشعار رقم ٢٠٠٤/٣٣١٩/٤ المؤرخ ٢٠٠٤/١١/٢٤. طلب المصرف المركزي من كافة البنوك العاملة في الدولة توضيح الدرجات المقصودة بالمقاطعة وفقاً لما جاء في التفسير الصادر عن وزارة الاقتصاد والتجارة (وزارة الاقتصاد والتخطيط حالياً) وذلك عند إصدار خطابات الاعتماد، بناء على رسالة وزارة الخارجية في الدولة المؤرخ ٢٠٠٤/١٠/١١.

(٩) إشعار رقم ٢٠٠٤/٢٤٥٨/٤ المؤرخ ٢٠٠٤/١٢/١٣، بشأن موضوع استيراد وتصدير



الجنهيات الإسترلينية النقديفة من / إلى المملكة المتحدة، فقد طلب المصرف من البنوك والصرافات تزويده بالمعلومات السابقة ولكن للأشهر من يوليو حتى نوفمبر ٢٠٠٤ .

## ٢-٤ تطور الجهاز المصرفي

لم يطرأ أي تغيير على عدد المصارف الوطنية العاملة في الدولة خلال ٢٠٠٤ . حيث بقي عددها ٢١ مصرفاً مقارنة بعددها في نهاية ٢٠٠٣ . أما بالنسبة لعدد فروعها ومكاتب الصرف التابعة لها فقد زاد من ٣٦٧ (٣٣٠ فرع ٣٧ مكتب صرف) في نهاية ٢٠٠٣ إلى ٣٨٣ (٣٤٤ فرع و ٣٩ مكتب صرف) في نهاية ٢٠٠٤ .

بقي عدد المصارف الأجنبية العاملة في الدولة وفروعها ومكاتب الصرف ومكاتب خدمة العملاء التابعة لها خلال ٢٠٠٤ كما هو مقارنة بعددها في نهاية ٢٠٠٣ ، أي ٢٥ مركزاً رئيسياً و ٨٧ فرعاً (بما في ذلك مكتب صرف واحد وثلاث مكاتب لخدمة العملاء) .

## ٣-٤ مكاتب التمثيل

بلغ عدد مكاتب تمثيل المصارف الأجنبية أو المنشآت المالية الأخرى المرخصة للعمل في الدولة بنهاية ديسمبر ٢٠٠٤ (٥٠) مكتباً مقارنة ب (٤٨) مكتباً في نهاية ديسمبر ٢٠٠٣ ، حيث قام المصرف المركزي بإصدار رخص جديدة وإلغاء أخرى . ويبين الجدول التالي أسماء مكاتب التمثيل الجديدة المرخصة خلال ٢٠٠٤ .

### جدول (٣-٣)

#### مكاتب التمثيل الجديدة المرخصة في ٢٠٠٤

مقر المكتب	اسم مكتب التمثيل	مسلسل
دبـي	آي . إن . جي . آسيا برايفت بنك ليمتد	١
دبـي	سان باولو أي إم أي إس بي أيه	٢
دبـي	البنك التجاري الدولي (مصر) ش . م . م .	٣

#### ٤-٤ تنظيم مهنة الصرافة

بلغ في نهاية ديسمبر ٢٠٠٤ عدد المقار الرئيسية لمحلات الصرافة العاملة في الدولة ١١٠ إضافة إلى ١٨٢ فرعاً، مقابل ١٠٨ مقر رئيسي و ١٦٦ فرعاً بنهاية ديسمبر ٢٠٠٣.

#### جدول (٤-٣)

#### توزيع محلات الصرافة المرخصة كما في ٢٠٠٤ / ١٢ / ٣١

الإمارة / المدينة	المقار الرئيسية	الفروع	المجموع
أبوظبي	٢١	٤٣	٦٤
دبي	٦٩	٧٨	١٤٧
الشارقة	١٠	٣٢	٤٢
رأس الخيمة	٢	٤	٦
الفجيرة	١	٥	٦
عجمان	٢	٣	٥
مدينة العين	٤	١٦	٢٠
مدينة خورفكان	١	١	٢
<b>المجموع</b>	<b>١١٠</b>	<b>١٨٢</b>	<b>٢٩٢</b>

#### ٤-٥ الوسطاء الماليون والنقديون

بقي عدد الوسطاء الماليين والنقديين المرخص لهم للعمل في الدولة بنهاية ٢٠٠٤ كما هو مقارنة بعددهم في نهاية ٢٠٠٣ أي ٣٢ مكتباً رئيسياً وفرع واحد.

#### ٦-٤ شركات الاستثمار المالية ومؤسسات وشركات الاستشارات المصرفية والمالية والاستثمارية

بلغ عدد شركات الاستثمار المالية ومؤسسات وشركات الاستشارات المصرفية والمالية والاستثمارية ١٨ شركة في نهاية ٢٠٠٤ ، حيث قام المصرف المركزي بإصدار رخص جديدة وإلغاء أخرى ، ويبين الجدول التالي الشركات الجديدة خلال ٢٠٠٤ .

#### جدول (٣-٥)

#### شركات الاستثمار المالية ومؤسسات وشركات الاستشارات المصرفية والمالية الجديدة المرخصة خلال ٢٠٠٤

الإمارة	اسم الشركة	مسلسل
دبي	الاتحاد الوطني للاستشارات المالية - ذ.م.م.	١

#### ٧-٤ شركات التمويل

زاد عدد شركات التمويل المرخصة للعمل في الدولة من ٦ شركات في نهاية ديسمبر ٢٠٠٣ إلى ٧ شركات في نهاية ديسمبر ٢٠٠٤ .

#### جدول (٣-٦)

#### شركات التمويل الجديدة المرخصة خلال ٢٠٠٤

الإمارة/المدينة	اسم الشركة	المسلسل
دبي	دار التمويل - ش.م.ع.	١

القسم الرابع  
الملحق الإحصائي

## جداول الملحق الإحصائي

رقم الجدول	البيان	صفحة
	تقرير مدقق الحسابات . . . . .	٦٣
جدول (١-٤)	بيان حساب الأرباح والخسائر . . . . .	٦٤
جدول (٢-٤)	الميزانية العمومية لمصرف الإمارات العربية المتحدة المركزي . . . . .	٦٥
جدول (٣-٤)	الميزانية المجمعّة للمصارف . . . . .	٦٦
جدول (٤-٤)	المسح النقدي . . . . .	٧٠
جدول (٥-٤)	عرض النقد والسيولة المحلية . . . . .	٧١
جدول (٦-٤)	الإصدار من الأوراق النقدية بفئاتها المختلفة . . . . .	٧٢
جدول (٧-٤)	الإصدار من المسكوكات النقدية بفئاتها المختلفة . . . . .	٧٣
جدول (٨-٤)	الأصول والخصوم الأجنبية للمصارف . . . . .	٧٤
جدول (٩-٤)	الائتمان المصرفي (الإجمالي) للمقيمين وغير المقيمين . . . . .	٧٥
جدول (١٠-٤)	الائتمان المصرفي (الإجمالي) للمقيمين حسب النشاط الإقتصادي . . . . .	٧٦
جدول (١١-٤)	القروض والسلف والسحب على المكشوف (الإجمالي) للمقيمين حسب القطاعات . . . . .	٧٧
جدول (١٢-٤)	الودائع حسب الجهة المودعة . . . . .	٧٨
جدول (١٣-٤)	كشف بأسماء المصارف الوطنية وتوزيع فروعها في الدولة . . . . .	٧٩
جدول (١٤-٤)	كشف بأسماء المصارف الأجنبية وتوزيع فروعها في الدولة . . . . .	٨٠
جدول (١٥-٤)	كشف بأسماء المصارف الاستثمارية والمتخصصة وشركات التمويل ومكاتب التمثيل في الدولة . . . . .	٨١
جدول (١٦-٤)	كشف بأسماء الوسطاء الماليين والنقديين المرخصين في الدولة . . . . .	٨٣
جدول (١٧-٤)	كشف بتوزيع محلات الصرافة وأسماء شركات الاستثمار المالية ومؤسسات وشركات الاستشارات المصرفية والمالية والاستثمارية المرخصة في الدولة . . . . .	٨٥

# تقرير مدقق الحسابات المستقل إلى السادة أعضاء مجلس إدارة مصرف الإمارات العربية المتحدة المركزي

لقد قمنا بتدقيق الميزانية العمومية لمصرف الإمارات العربية المركزي ("المصرف") كما في ٣١ ديسمبر ٢٠٠٤ ، وبيانات الدخل والتدفقات النقدية للسنة المنتهية في ذلك التاريخ .

## المسؤولية الخاصة بكل من إدارة المصرف ومدققي الحسابات

تقع مسؤولية هذه البيانات المالية على عاتق أعضاء مجلس إدارة المصرف، بينما تنحصر مسؤوليتنا في إبداء الرأي حول هذه البيانات المالية بناءً على أعمال التدقيق التي قمنا بها .

## أساس الرأي

قمنا بتدقيقنا وفقاً للمعايير الدولية للتدقيق الصادرة عن الاتحاد الدولي للمحاسبين، والتي تقتضي قيامنا بتخطيط وتنفيذ التدقيق بحيث نحصل على تأكيدات معقولة بأن البيانات المالية خالية من أية أخطاء مادية . وقد تضمنت أعمال التدقيق إجراء فحص ، على أساس اختباري ، للأدلة المؤيدة للمبالغ والإيضاحات المدرجة في البيانات المالية، كما تضمنت أعمال التدقيق أيضاً تقييماً للمبادئ المحاسبية المستخدمة والتقديرات الهامة التي قام بها أعضاء الإدارة إضافة إلى تقييم عام لعرض البيانات المالية . هذا ونعتقد بأن تدقيقنا قد زودنا بأساس معقول لإبداء رأينا .

## الرأي

برأينا أن هذه البيانات المالية تعبر بصورة عادلة، من كافة النواحي المادية ، عن المركز المالي لمصرف الإمارات العربية المتحدة المركزي كما في ٣١ ديسمبر ٢٠٠٤ ونتائج عملياته وتدفقاته النقدية للسنة المنتهية في ذلك التاريخ ، وذلك وفقاً لمعايير التقارير المالية الدولية .

## أمور أخرى

كذلك نؤكد بأن المصرف يحتفظ بسجلات محاسبية منتظمة ، وأن البيانات المالية تتفق مع تلك السجلات .

كى . بى . إم . جى .  
١٢ فبراير ٢٠٠٥

**جدول (٤-١)**  
**مصرف الإمارات العربية المتحدة المركزي**  
**بيان حساب الأرباح والخسائر**  
**عن السنة المنتهية في ٣١/١٢/٢٠٠٤**  
**مقارنة بـ ٣١/١٢/٢٠٠٣**

(بآلاف الدراهم)

نهاية الفترة		البند
٢٠٠٤	٢٠٠٣	
٥٣٠,٥٥٢	٦٣٢,٢٢٢	إيرادات الفوائد
٦٢٧,٠٠٥	١٣٥,٠٤٨	إيرادات الاستثمار
(٢١٨,٢٥٥)	(١٧٠,٢٥٦)	مصاريف الفوائد
٩٣٩,٣٠٢	٤٦١,٩٦٦	<b>صافي إيرادات الفوائد</b>
١٨,١٢٨	١٥,٠٤٤	إيرادات أخرى
-	٢٢١,١٣٤	ارباح بيع الذهب
٣٤٥	٤٩٢	صافي الربح (الخسارة) الناتج عن إعادة تقييم العملات الأجنبية
(١٥٥,٨٧٣)	(١٤٤,٤٢١)	المصاريف الإدارية
-	٥,٠١٣	مخصصات مستردة من بنك الاعتماد والتجارة الدولي
٨٠١,٩٠٢	٥٥٩,٢٢٨	<b>صافي الربح</b>

جدول (٢-٤)

مصرف الإمارات العربية المتحدة المركزي  
الميزانية العمومية كما في ٣١ ديسمبر ٢٠٠٤ مقارنة ب ٣١ ديسمبر ٢٠٠٣

(بآلاف الدراهم)

٢٠٠٣	٢٠٠٤	المطلوبات	٢٠٠٣	٢٠٠٤	الموجودات
١٥,٣٨١,٠٢٢	٢١,٤٩٩,٤٢٢	حسابات جارية وودائع	٤٧٧,١٧٧	١,٤٧٢,٧٧٢	النقدية وأرصدة البنوك
١١,٧٦٢,٠٠٠	١٥,٩٧٧,٠٠٠	شهادات إيداع	٤٢,٣٢٦,٠٤٩	٣٥,٨٦٠,٦٩٣	ودائع
٩,٧٢٤,٧٤٦	٩,٩٦٥,٢٩٥	الوديعة الدائمة من الحكومة الاتحادية	١٤٦,٨٤٧	-	سندات متوفرة للبيع
١٥,٩٦٩,٠٤٨	١٨,٤٩١,٦١٥	نقد مصدر	١١,٢٠١,١٢٥	٢٩,٥٦٣,٦٢٥	سندات محتفظ بها حتى تاريخ استحقاقها
١٠٥,٥٥٩	١٤٥,٦٧٤	مطلوبات اخرى	٥٠,٠٠٠	-	سلف وقروض
<b>٥٢,٩٤٢,٣٧٥</b>	<b>٦٦,٠٧٩,٠٠٦</b>	<b>إجمالي المطلوبات</b>	<b>٢٤٤,١٥٦</b>	<b>٦٣٧,٥٢٥</b>	<b>موجودات اخرى</b>
		رأس المال	<b>٥٧,٠٢١</b>	<b>١٠٤,٣٩١</b>	<b>موجودات ثابتة</b>
		رأس المال المصرح به والمصدر			
٣٠٠,٠٠٠	٣٠٠,٠٠٠	والمدفوع بالكامل			
١,٢٠٠,٠٠٠	١,٢٠٠,٠٠٠	احتياطي عام			
٦٠,٠٠٠	٦٠,٠٠٠	احتياطي خاص			
١,٥٦٠,٠٠٠	١,٥٦٠,٠٠٠				
<b>٥٤,٥٠٢,٣٧٥</b>	<b>٦٧,٦٣٩,٠٠٦</b>	<b>إجمالي المطلوبات ورأس المال</b>	<b>٥٤,٥٠٢,٣٧٥</b>	<b>٦٧,٦٣٩,٠٠٦</b>	<b>إجمالي الموجودات</b>
٤٨٢,٩٣٤	١,٥٢٧,٩٣٦	حسابات لها مقابل	٤٨٢,٩٣٤	١,٥٢٧,٩٣٦	حسابات لها مقابل

سلطان بن ناصر السويدي  
المحافظ



## جدول (٤-٣)

## الميزانية المجمعة للمصارف \*

(بملايين الدراهم)

نهاية الفترة												البند	
٢٠٠٤						٢٠٠٣							
ديسمبر	نوفمبر	أكتوبر	سبتمبر	أغسطس	يوليو	يونيو	مايو	أبريل	مارس	فبراير	يناير	ديسمبر	
٣٨٥١٥	٣١٧٨٦	٣٢١٨٠	٣١٦٥٠	٣٢٨٢٤	٣١٩٥٦	٣١٥٢٢	٣٣١٨٥	٣٢١٩٩	٣٢٢٢٦	٣١٨٠٤	٣١٧٣٥	٢٧٢٨٣	نقد وودائع لدى المصرف المركزي
٢٧١٤	٢٤٧٧	٢٧٣٨	٢٢٤٤	٢٢٢١	٢٣٥٢	٢١٩٠	٢١٠٧	٢٢٩٩	٢٠٧٤	٢١٥٥	٢٧٠٧	٢١٨٤	- نقد (بالعملة المحلية)
٣٥٨٠١	٢٩٣٠٩	٢٩٤٤٢	٢٩٤٠٦	٣٠٦٠٣	٢٩٦٠٤	٢٩٣٣٢	٣١٠٧٨	٢٩٩٠٠	٣٠١٥٢	٢٩٦٤٩	٢٩٠٢٨	٢٥٠٩٩	- ودائع لدى المصرف المركزي
١٧٠٤٦	١٢١٨٣	١٤٥٤٧	١٣٠١٨	٢١٠٠٠	١٣٨٣٤	١٣٨٨٧	١٤٧٠١	١٣٤٧٩	١١٩٠٩	١٦٥٤٤	٢١٥٩٢	١٥٣٦٢	أرصدة لدى المصارف المقيمة
١٤٩٨	٩٦٠	١٣٠٥	١٢٣٤	٥٦٩٤	١٥٣٣	١٩٤٦	٢١٣٩	٢١١٥	١٦٥٢	١٤٣٩	١٦٦٧	٢٤٦١	- ودائع تحت الطلب وبإشعار قصير
٨٠١	٦٢٧	٥٤٤	٥٧٤	١٨٦٧	٦٤٦	٧٣٨	٥٣٤	٥٧٣	٥٤٠	٣١٢٣	٢٤٩٥	٣١٢	- ودائع وحسابات جارية
١٤٦٨١	١٠٥٢٣	١٢٦٤٦	١١١١٤	١٣٣٧٩	١١٥٨٧	١١١٠١	١١٨١٩	١٠٧٣٨	٩٦٧٦	١١٩٠٤	١٧٣٦٦	١٢٥٣٩	- ودائع لأجل
٦٦	٧٣	٥٢	٩٦	٦٠	٦٨	١٠٢	٢٠٩	٥٣	٤١	٧٨	٦٤	٥٠	- شيكات برسم التحصيل
١٢٦٣٨١	١١٩١٠٧	١١٦٣٤٦	١١٣٦٧٩	١٢٤٥٠٦	١١٥٥٦٣	١١٢٦٨٤	١١٢٥٩٠	١١٢١٥٤	١٠٨٠٨٧	١١٤٨١٢	١١١٦٨٦	١١١٧٢٧	أصول أجنبية
													- صافي التعامل مع المركز الرئيسي
٧٦١٩	٧٦٠٦	٩٥٦٥	٩٠١٠	٩٢٦٨	٩٢١٠	٨٤٣٥	١٠١٩١	٩٤٧٨	٩٩٤٧	١٦١٦٣	١٠٦١٧	١٠٦١٤	و/أو الفروع في الخارج
٤٤٠٢١	٤٠٢٢١	٣٦٩٨٧	٣٤٨٩٤	٤٤٠٨٧	٣٣٦٩٧	٣٢٨٥٩	٣١٨٧٦	٣٤١٥٦	٣١٥٧١	٣٤٠٣٨	٣٦١١٩	٣٦٨١٣	- أرصدة لدى المصارف الأخرى في الخارج
١٠٢	٩٦	٩١	٩٧	٨٨	٧٠	٨٣	٩٧	٨٠	٨٧	٩٥	٦٤	١٩٥	- نقد (بالعملات الأجنبية)
٣٣٢٢٦	٣٣١٥٨	٣٢٤٨٦	٣٢٧٤٥	٣٢٦٩٩	٣٥٨٣٦	٣٦٠٢١	٣٥٦٢٧	٣٤٤٤١	٣٣١١٢	٣٢٩٦١	٣٢٩٦٥	٣٣٧٣٠	- أوراق مالية**
٣٩٧٦٨	٣٦٤٩٧	٣٥٧٧٧	٣٥٤٥٧	٣٦٨٨٨	٣٥٣٤٩	٣٣٧٢٦	٣٣٤٧٦	٣٢٨٠٦	٣٢٠٩٦	٣٠٢٩٥	٣٠٦٩٦	٢٩١٠٧	- الإستثمار لغير المقيمين**
١٥٤٥	١٥٢٩	١٤٤٠	١٤٧٦	١٤٧٦	١٤٠١	١٥٧٠	١٣٢٣	١١٩٣	١٢٧٤	١٢٦٠	١٢٢٥	١٢٦٨	- أصول أجنبية أخرى

\* تشمل ودائع المقيمين في الدولة المسجلة في الفروع الخارجية (بما في ذلك الوحدات الخارجية) والمؤسسات الخارجية التابعة للمصارف الوطنية. ولكن لا تشمل الفروع الخارجية للمصارف الوطنية.

\*\* تتضمن مخصصات الديون المدومة والمشكوك في تحصيلها بما في ذلك الفوائد المعلقة.

تابع/جدول (٣-٤)

الميزانية المجمعة للمصارف \*

(بملايين الدراهم)

نهاية الفترة												
٢٠٠٣												٢٠٠٤
ديسمبر	يناير	فبراير	مارس	أبريل	مايو	يونيو	يوليو	أغسطس	سبتمبر	أكتوبر	نوفمبر	ديسمبر
٢٠٣٧٩٢	٢١٤٠٢٣	٢١٢٤١٧	٢١٥٨٢٢	٢١٩٤٨٤	٢٢٩٠٠٨	٢٢٩٤٣٢	٢٣٣٠٩٦	٢٤٩٣٧٠	٢٤٦٠١٨	٢٥١٣٧٢	٢٥٧٢٢٤	٢٥٦٩٩٩
١٩٦٩٠٦	٢٠٦٩٤٣	٢٠٥١٣٥	٢٠٧٦٩٨	٢١١٨٥١	٢١٣٦٨	٢٢١٧٤٥	٢٢٥٢٢٣	٢٤١٥٦١	٢٣٨٢٠٩	٢٤٣٣٥٤	٢٤٧٨٣٦	٢٤٦٩٥٣
١٩٦٥٠	٢٠١١٤	٢١٧٢٤	٢٣١٠٠	٢٤٣٦٧	٢٤٠٤٩	٢٥٢٦٥	٢٦٦٩٧	٢٨٦٩٣	٢٩١٣٤	٣٢٢٩٦	٣٠١١٣	٢٩١٨٤
١٢٢١٥	١٢٨٧٥	١١٧٩٠	١٣١١٦	١٣٠٩٦	١٣٠٩٤	١٣٣٣٨	١٢٦١٦	١٢١١٣	١٣٥٤٤	١١٥٤٨	١٢٥٧٣	١٢٤٧٩
١٢٢١٥	١٢٨٧٥	١١٧٩٠	١٣١١٦	١٣٠٩٦	١٣٠٩٤	١٣٣٣٨	١٢٦١٦	١٢١١٣	١٣٥٤٤	١١٥٤٨	١٢٥٧٣	١٢٤٧٩
١٦٢٧٦٩	١٧١١٠	١٦٩٢٢٦	١٦٨٩٥٩	١٧١٨١٨	١٨٠٩٠١	١٨٠١٥٠	١٨٣٠٠٠	١٩٧٣٠١	١٩١٧٨٦	١٩٦٠١٥	١٩٧٥٤٦	٢٠١٧٨٩
٥٩١٧	٦١٤٤	٦٢٣٦	٦٤٣٠	٦٨٠٤	٦٩٣٢	٧٤٩٦	٧٤٢١	٧٣٠٤	٧٥٣٦	٧٨٩٣	٨٠٥٠	٨٢٠١
١٠٤٧٢	١٠٥٧٧	١٠٥٠٧	١٠٥٥٣	١٠٥٣٢	١٠٦٨٧	١٠٦٩٥	١٠٧٥٥	١٠٧٢٠	١٠٨٨٩	١٠٤٢٨	١٢٢٩٩	١٠٦٠٤
١٤٦٣٨٠	١٥٤٣٨٩	١٥٢٤٨٣	١٥١٩٧٦	١٥٤٤٨٢	١٦٣٢٨٢	١٦١٩٥٩	١٦٤٨٢٤	١٧٩٢٧٧	١٧٣٣٦١	١٧٧٦٩٤	١٧٧١٩٧	١٨٢٩٨٤
٢٢٧٢	٢٨٤٤	٢٣٩٥	٢٥٢٣	٢٥٧٠	٣٣٢٤	٢٩٩٢	٢٩١٠	٣٤٥٤	٣٧٤٥	٣٤٩٥	٣٦٠٤	٣٥٠١
٢٢٧٢	٢٨٤٤	٢٣٩٥	٢٥٢٣	٢٥٧٠	٣٣٢٤	٢٩٩٢	٢٩١٠	٣٤٥٤	٣٧٤٥	٣٤٩٥	٣٦٠٤	٣٥٠١
٦٨٨٦	٧٠٨٠	٧٢٨٢	٨١٢٤	٧٦٣٣	٧٦٤٠	٧٦٨٧	٧٨٧٣	٧٨٠٩	٧٨٠٩	٨٠١٨	٩٣٨٨	١٠٠٤٦
٨٧٤٤	١٠٦٦٥	٩٧٥٤	٩٤٩٠	٩٩٢٠	١٠٤١٨	٩٥٨٩	١٠٦٧١	٩٧٧٢	٩٣٨٤	٩٩٥١	١٤١٤٧	١١٠٧٩
٢٥٣٦	٢٥٣٦	٢٥٠٦	٢٥١٠	٢٥١٨	٢٥٢٨	٢٥٦١	٢٥٥١	٢٥٦٧	٢٥٧٣	٢٥٩٤	٢٦٢٠	٢٧٦٧
١٢٤	٣٧٤	٣١٦	١٦٣	٢٦٢	٤٥٨	١٨٣	٦٧١	١٦٤	٢٧٥	٣٤١	٤٥٨	١٥٥
٦٠٨٤	٧٧٥٥	٦٩٣٢	٦٨١٧	٧١٤٠	٧٤٣٢	٦٨٤٥	٧٤٤٩	٧٠٤١	٦٥٣٦	٧٠١٦	١١٠٦٩	٨١٥٧
٣٦٦٩٠٨	٣٨٩٧٠١	٣٨٥٣٣١	٣٧٧٥٣٤	٣٨١٧٢٣٦	٣٩٩٩٠٢	٣٩٧١١٤	٤٠٥١٢٠	٤٣٧٤٧٢	٤١٣٧٤٩	٤٢٤٣٩٦	٤٣٤٤٤٧	٤٥٠٠٢٠

\* تشمل ودائع المقيمين في الدولة المسجلة في الفروع الخارجية (بما في ذلك الوحدات الخارجية) والمؤسسات الخارجية التابعة للمصارف الوطنية، ولكن لا تشمل الفروع الخارجية للمصارف الوطنية.  
\*\* تتضمن مخصصات الديون المعدومة والمشكوك في تحصيلها بما في ذلك الفوائد المعلقة.

## تابع/جدول (٤-٣) الميزانية المجمعة للمصارف \*

(بملايين الدراهم)

نهاية الفترة												البند	
٢٠٠٣											ديسمبر		
٢٠٠٤													
ديسمبر	نوفمبر	أكتوبر	سبتمبر	أغسطس	يوليو	يونيو	مايو	أبريل	مارس	فبراير	يناير	ديسمبر	
الخصوم :													
ودائع نقدية													
٤٤٤٧٧	٤٤٤٧٧	٤٤٤٧٧	٤٤٤٧٧	٤٤٤٧٧	٤٤٤٧٧	٤٤٤٧٧	٤٤٤٧٧	٤٤٤٧٧	٤٤٤٧٧	٤٤٤٧٧	٤٤٤٧٧	٤٤٤٧٧	- ودائع تحت الطلب (بالعملة المحلية)
٤٣٨٦٧	٤٣٨٦٧	٤٣٨٦٧	٤٣٨٦٧	٤٣٨٦٧	٤٣٨٦٧	٤٣٨٦٧	٤٣٨٦٧	٤٣٨٦٧	٤٣٨٦٧	٤٣٨٦٧	٤٣٨٦٧	٤٣٨٦٧	- شيكات مصرفية
١٤٢٣٣٨	١٤٢٣٣٨	١٤٢٣٣٨	١٤٢٣٣٨	١٤٢٣٣٨	١٤٢٣٣٨	١٤٢٣٣٨	١٤٢٣٣٨	١٤٢٣٣٨	١٤٢٣٣٨	١٤٢٣٣٨	١٤٢٣٣٨	١٤٢٣٣٨	ودائع شبيهة نقدية
٧٦٢٤١	٧٦٢٤١	٧٦٢٤١	٧٦٢٤١	٧٦٢٤١	٧٦٢٤١	٧٦٢٤١	٧٦٢٤١	٧٦٢٤١	٧٦٢٤١	٧٦٢٤١	٧٦٢٤١	٧٦٢٤١	- ودائع لأجل (بالعملة المحلية)
١٣١٣٣	١٣١٣٣	١٣١٣٣	١٣١٣٣	١٣١٣٣	١٣١٣٣	١٣١٣٣	١٣١٣٣	١٣١٣٣	١٣١٣٣	١٣١٣٣	١٣١٣٣	١٣١٣٣	- ودائع توفير (بالعملة المحلية)
٢٦٢٠	٢٦٢٠	٢٦٢٠	٢٦٢٠	٢٦٢٠	٢٦٢٠	٢٦٢٠	٢٦٢٠	٢٦٢٠	٢٦٢٠	٢٦٢٠	٢٦٢٠	٢٦٢٠	- تأميمات تجارية (بالعملة المحلية)
٥٠٣٤٤	٥٠٣٤٤	٥٠٣٤٤	٥٠٣٤٤	٥٠٣٤٤	٥٠٣٤٤	٥٠٣٤٤	٥٠٣٤٤	٥٠٣٤٤	٥٠٣٤٤	٥٠٣٤٤	٥٠٣٤٤	٥٠٣٤٤	- ودائع أخرى (بالعملات الأجنبية)
خصوم أجنبية													
٣٠٢٩٤	٣٠٢٩٤	٣٠٢٩٤	٣٠٢٩٤	٣٠٢٩٤	٣٠٢٩٤	٣٠٢٩٤	٣٠٢٩٤	٣٠٢٩٤	٣٠٢٩٤	٣٠٢٩٤	٣٠٢٩٤	٣٠٢٩٤	- صافي التعامل مع المركز الرئيسي
٩٠٤	٩٠٤	٩٠٤	٩٠٤	٩٠٤	٩٠٤	٩٠٤	٩٠٤	٩٠٤	٩٠٤	٩٠٤	٩٠٤	٩٠٤	- و/أو الفروع في الخارج
١٦٣٢٩	١٦٣٢٩	١٦٣٢٩	١٦٣٢٩	١٦٣٢٩	١٦٣٢٩	١٦٣٢٩	١٦٣٢٩	١٦٣٢٩	١٦٣٢٩	١٦٣٢٩	١٦٣٢٩	١٦٣٢٩	- أرصدة المصارف الأخرى في الخارج
١١٢١٩	١١٢١٩	١١٢١٩	١١٢١٩	١١٢١٩	١١٢١٩	١١٢١٩	١١٢١٩	١١٢١٩	١١٢١٩	١١٢١٩	١١٢١٩	١١٢١٩	- ودائع أخرى (بالعملة المحلية والعملات الأجنبية)
١٣٥٤	١٣٥٤	١٣٥٤	١٣٥٤	١٣٥٤	١٣٥٤	١٣٥٤	١٣٥٤	١٣٥٤	١٣٥٤	١٣٥٤	١٣٥٤	١٣٥٤	- المخصصات ١
٤٨٨	٤٨٨	٤٤٥	٤٤٥	٣٩٠	٣٨٥	٣٦٧	٣٥٤	٤٧٧	٤٧٢	٤٣٤	٤٦٥	٤٨٨	- خصوم أجنبية أخرى
٤٠١٣٣	٤٠١٣٣	٤٦٢٦٦	٤٧٧٢٦	٥٣٨٥٧	٤٣١٠٣	٤٣٩٤٨	٤٤٣٢٦	٤٢٧٠٠	٣٨٧٠٩	٣٧٤٥٩	٣٨٢٠٧	٤٠١٣٣	ودائع الحكومة
(بالعملة المحلية والعملات الأجنبية)													
٢٣	٢٣	١٨	١٨	١٨	١٨	٢١	٢١	٢٣	٢٣	١٩	٢٣	٢٣	الاقتراض من الحكومة (٢)

\* تشمل ودائع المقيمين في الدولة المسجلة في الفروع الخارجية (بما في ذلك الوحدات الخارجية) والمؤسسات الخارجية التابعة للمصارف الوطنية. ولكن لا تشمل الفروع الخارجية للمصارف الوطنية.  
 (١) مخصصات الديون المدومة والمشكوك في تحصيلها بما في ذلك الفوائد المعلقة .  
 (٢) تشمل إعادة تمويل التشييد من قبل حكومة أبوظبي.

تابع/جدول (٤-٣)

الميزانية المجمعة للمصارف \*

(بملايين الدراهم)

البند	نهاية الفترة												
	٢٠٠٤						٢٠٠٣						
	ديسمبر	يناير	فبراير	مارس	أبريل	مايو	يونيو	يوليو	أغسطس	سبتمبر	أكتوبر	نوفمبر	ديسمبر
أرصدة للمصرف المركزي	١٦٣	١٦٥	١٣٧٩	٢٢٧	٤٦٥	٦٢	٧٥٨	٩٢	٩٥	٧٨١	٨٤	٨٢٤	١٨
رأس المال والاحتياطيات	٤٤٤٥٥	٤٤٣٧٣	٤٥٦٠٢	٤٦٥١٤	٤٦٠٧٦	٤٦٣٤٠	٤٧١٨٦	٤٨٠٩٥	٤٨٨١٩	٤٩٦٥٦	٤٩٩٦٤	٥٠٧٤٩	٥٢٤٦٣
أرصدة للمصارف المقيمة	١٧٨٩٩	٢٤٣٠١	١٦٨٦٠	١٤٥٩٧	١٥٩٢١	١٧٢٤٧	١٦١٧٢	١٦٣٩٦	٢٣٦٥٠	١٥١٨٤	١٦٧٢٣	١٨١٩٢	١٩٦٠٧
- ودائع تحت الطلب وبإشعار قصير	١٢٠٧	١٧١٦	١٥٥٢	١٣٩٨	١٦٤٥	١١٦٠	١٦٤٦	١٠٣٠	١٥٧٧	٩٦٤	١٤٢٩	١٢٨٠	٣٢٥٧
- ودائع وحسابات جارية	٧٧٤	٨٦٥	٧٩٠	٥٦٤	٦٣٢	٦١٤	٧١٣	١٠١٦	٧٧٥	٥٥٨	٦٦٤	٩٠٥	١٧١٢
- ودائع لأجل	١٥٩١٨	٢١٧٢٠	١٤٥١٨	١٢٦٣٥	١٣٦٤٤	١٥٤٧٣	١٣٨١٣	١٤٣٥٠	٢١٢٩٨	١٣٦٦٢	١٤٦٣٠	١٦٠٠٧	١٤٦٣٨
الخصوم غير المصنفة	٤٧١٢٦	٦٢٣٤٤	٥١٥٤٣	٤٧٠٩٩	٤٧٩٧٦	٥٧٠٣٣	٤٨٤٩٩	٤٩٣١٤	٥٦٥٧٤	٥٠٩٥٤	٥٣٢٥١	٥٥١٧٩	٥١١٠٩
- التعاملات فيما بين الفروع	٣٤	٤٨	٧٨	٣٣	١٠٤	٢٣٦	٢٢١	٣٨	٣٤	٣٣	٤٦	٥٢	٢١٧
- المخصصات ١	٣١٩٨٣	٣٢٤٨٠	٣٢٤٠٦	٣٢٤٢٧	٣٢٥١١	٣٢٣١٦	٣٢٢٠٩	٣٢٣٠٣	٣٢٠٨٢	٣٢٦٠٩	٣٣١٥٨	٣٣٥٩٩	٢٩٧٦٨
- خصوم أخرى	١٥١٠٩	٢٩٨١٦	١٩٠٥٩	١٤٦٣٩	١٥٣٦١	٢٤٤٨١	١٦٠٦٩	١٦٩٧٣	٢٤٤٥٨	١٧٣١٢	٢٠٠٤٧	٢١٥٢٨	٢١١٢٤
الحسابات النظامية	٤١٢١٩٣	٤٤٦١٧٠	٥٠٧٦٦٤	٤٦١٨٧٥	٤٥٠١٨٤	٤٥٨٣٠٥	٤٦٥٣٧٧	٤٥٥٥٣٢	٤٥٨٩٠٩	٤٦٧٥٢٩	٤٧٥٨٤٦	٤٥٢٨٤٥	٤٨١٧٨٦
- اعتمادات مستندية	٤٩٢٥٨	٤٩٧٣٥	٥٠٠١٢	٥٢٨٣٨	٥٣٣٦٤	٥٤٥٤٦	٥٣٦٧٧	٥٤٦٦٤	٥٢٥٨١	٥٣٣٧٢	٥٢٠٢٧	٥١٩٢٣	٥٤٢٢١
- كفالات وتظهيرات أخرى	٨٨١٨٠	٩٠٣٧٨	٩٠١١٣	٨٩٣٢٣	٩٢٦٦٤	٩٤٠٧٣	٩٥٣٥٤	٩٩٨٣٨	١٠١٤٣٦	١٠٣٣٠٦	١٠٣١٨٧	١٠٣٨٤٠	١٠٩٨٧٢
- قبولات	٧٥٢٤	٨٢٧٤	٨٧٧٣	٨٤١٠	٩٤٨٨	٩٨٣١	٩٣١٥	١٠٣٥٦	١٠٢٧٦	٩٦٠٨	١٠٥٠٧	١٠٢٦٣	١٠٥٢٠
- عقود الصرف الآجلة	١٤١٢٠٨	١٧٢٩٩٩	٢٣١٤٩٣	١٧٨٠٤٨	١٦١٧٧٩	١٦٣٩٥٢	١٦٣٧٠٤	١٤٧٩١٧	١٥١٨٠٣	١٤٥٩٧٤	١٦٢٤٧٨	١٣١٤٥٠	١٣٣٧٤٠
- حسابات نظامية أخرى	١٢٦٠٢٣	١٢٤٧٨٤	١٢٧٢٧٣	١٣٣٢٥٦	١٣٢٨٨٩	١٣٥٩٠٣	١٣٢٨٨٩	١٤٣٣٢٧	١٤٢٨١٣	١٥٥٢٦٩	١٤٧٦٤٧	١٥٥٣٦٩	١٧٣٤٣٣

\* تشمل ودائع المقيمين في الدولة المسجلة في الفروع الخارجية (بما في ذلك الوحدات الخارجية) والمؤسسات الخارجية التابعة للمصارف الوطنية. ولكن لا تشمل الفروع الخارجية للمصارف الوطنية.  
(١) مخصصات الديون المدومة والمشكوك في تحصيلها بما في ذلك الفوائد المعلقة .

## جدول (٤-٤) المسح النقدي \*

(بملايين الدراهم)

نهاية الفترة												البند	
٢٠٠٤						٢٠٠٣							
ديسمبر	نوفمبر	أكتوبر	سبتمبر	أغسطس	يوليو	يونيو	مايو	أبريل	مارس	فبراير	يناير	ديسمبر	
١٥١٩٨٨	١٤١٤٨٣	١٣٣٣٥٦	١٣١٨٩٣	١٤٥٥٦١	١٣٠١٧٠	١٣٥٢٤٨	١٣٩٧٤٣	١٤٤٤٤٨	١٣٧٢٩٤	١٣٧٨٩٧	١٤٠٨١٤	١٣٦٦٠١	صافي الأصول الأجنبية
١٩٤٩٢٧	١٨٥٩٧١	١٧٨٩٧٩	١٧٣٩٣٥	١٨٥٧٠١	١٩٨٢٢٩	١٧٢٢٩٥	١٧٤٦١١	١٧٨٤٩٦	١٧٣٢٢٨	١٧٧٦٢٧	١٧٢٩٥٢	١٦٧٢٤٤	أصول أجنبية
٤٢٩٣٩-	٤٤٤٨٨-	٤٥٦٢٣-	٤٢٠٤٢-	٤٠١٤٠-	٦٨٠٥٩-	٣٧٠٤٧-	٣٤٨٦٨-	٣٤٠٤٨-	٣٥٩٣٤-	٣٩٧٣٠-	٣٢١٣٨-	٣٠٦٤٣-	خصوم أجنبية
٩٦٤١٨	٩١٨١٨	٩٤٩٢٠	٩٠٥٧٩	٨٣٣٢٣	٨٦٨٧٠	٨٣٥٠٠	٧٥٥٥٩	٧٠٧٨١	٧٥٩٧٨	٧٠٩٨٦	٦٢٥٩٩	٦٣٩٩٩	صافي الأصول المحلية
٣١٨٠٦-	٢٦٣٦٦-	٢٣٦٥٠-	٢٨٢٩٣-	٣٤٨٩١-	٢٥٨٦٦-	٢٨٠٠٣-	٣٠٠٥٥-	٢٨٢٨١-	٢٥٠٠٢-	٢٥٣٦٩-	٢٨٠٥٦-	٣٠٢٣٢-	صافي المستحقات على الحكومة
١٣٨٨٤	١٣٩٦٧	١٢٧٩٧	١٤٧٤٤	١٣٢٨١	١٤٠٥١	١٤٧٥٤	١٤٤٨١	١٤٤٦٠	١٤٥٤٦	١٢٧٣٥	١٣٨٠٩	١٢٩٩٠	مستحقات على الهيئات الرسمية
٢٠٤٧٩٥	٢٠٠٣٠٨	١٩٨٦٨٦	١٩٤٣٦٠	١٩٩٩٨٨	١٨٥٦١٤	١٨٢٦٣٨	١٨٣٣١٢	١٧٤٣٠٠	١٧١٤٧٥	١٧١٥٩٧	١٧٣٥١٢	١٦٥٢١٨	مستحقات على القطاع الخاص
٦٦١٢	١٠٧٧٤	٦٢٢٩	٦٤٨٣	٦٠٨٥	٥٤٢١	٥٤٨٦	٥٨٨٢	٥٠٧٥	٥٠١٩	٤٨٢٤	٥٠٦٣	٤٢٥١	مستحقات على المؤسسات المالية غير المصرفية
٥٤٠٢٣-	٥٢٣٠٩-	٥١٥٢٤-	٥١٢١٦-	٥٠٣٧٩-	٤٩٦٥٥-	٤٨٧٤٦-	٤٧٩٠٠-	٤٧٦٣٦-	٤٨٠٧٤-	٤٧١٦٢-	٤٥٩٣٣-	٤٦٠١٥-	رأس المال والاحتياطيات
٤٣٠٤٤-	٥٤٥٥٦-	٤٧٦١٨-	٤٥٤٩٩-	٥٠٧٦١-	٤٢٦٩٥-	٤٢٦٢٩-	٥٠١٦١-	٤٧١٣٧-	٤١٩٨٦-	٤٥٦٣٩-	٥٥٧٩٦-	٤٢٢١٣-	البند الأخرى (صافي)
٢٤٨٤٠٦	٢٣٣٣٠١	٢٢٨٢٧٦	٢٢٢٤٧٢	٢٢٨٨٨٤	٢١٧٠٤٠	٢١٨٧٤٨	٢١٥٣٠٢	٢١٥٢٢٩	٢١٣٢٧٢	٢٠٨٨٨٣	٢٠٣٤١٣	٢٠٦٠٠	السيولة المحلية
٨٠٨١٨	٧٣٧٨٣	٧٦١٩٣	٧١٧٧٨	٧٣٢٥٢	٧٠٠٩٠	٧١٠٤٤	٦٨١٢٣	٦٧٠٤٢	٦٥٣٨١	٦٣٨٦٩	٦١١٠٢	٥٨٢٦٢	النقد
١٥٧٧٨	١٥٢٩٧	١٥٣٢٢	١٤٥٩٥	١٤٠٩٦	١٤٤٩٢	١٤٧٩١	١٤٨٣٦	١٤٧٣٤	١٤٤٤٣	١٣٩٧٦	١٤٨٩٤	١٣٧٨٥	عملة متداولة خارج المصارف
٦٥٠٤٠	٥٨٤٨٦	٦٠٨٧١	٥٧١٨٣	٥٩١٥٦	٥٥٥٩٨	٥٦٢٥٣	٥٣٢٨٧	٥٢٣٠٨	٥٠٩٣٨	٤٩٨٩٣	٤٦٢٠٨	٤٤٤٧٧	ودائع نقدية
١٦٧٥٨٨	١٥٩٥١٨	١٥٢٠٨٣	١٥٠٦٩٤	١٥٥٦٣٢	١٤٦٩٥٠	١٤١٧٧٠٤	١٤١٧١٧٩	١٤٨١٨٧	١٤٧٨٩١	١٤٥٠١٤	١٤٢٣١١	١٤٢٣٣٨	شبه النقد
٦٤٩١٣	٥٧٩٥١	٥٧٦٢٩	٥٦٣٨٤	٥٧٦٤٣	٥٤٣٣٦	٥٣٩٨٠	٥٣٤٠١	٥٤٧٧٦	٥٤٥٨٤	٥٣١٤١	٥٠٣٧٥	٥٠٣٤٤	ودائع بالعملة الأجنبية
١٠٢٦٧٥	١٠١٥٦٧	٩٤٤٥٤	٩٤٣١٠	٩٧٩٨٩	٩٢٦١٤	٩٣٧٢٤	٩٣٧٧٨	٩٣٤١١	٩٣٣٠٧	٩١٨٧٣	٩١٩٣٦	٩١٩٩٤	ودائع بالدرهم

\* تشمل ودائع المقيمين في الدولة المسجلة في الفروع الخارجية (بما في ذلك الوحدات الخارجية) والمؤسسات الخارجية التابعة للمصارف الوطنية.

## جدول (٤-٥)

### عرض النقد والسيولة المحلية \*

(بملايين الدراهم)

السنة	نهاية الشهر	عرض النقد (م)						
		السيولة المحلية الخاصة ٢ (م)	السيولة المحلية الإجمالية ٣ (م)	النقد			المصدر	
				الودائع النقدية ١ (م)	المتداول	لدى المصارف		
٢٠٠٣	ديسمبر	٢٠٠٦٠٠	٢٥٠٩٤٢	٥٨٢٦٢	٤٤٤٧٧	١٣٧٨٥	٢١٨٤	١٥٩٦٩
٢٠٠٤	يناير	٢٠٣٤١٣	٢٥١٨٨٦	٦١١٠٢	٤٦٢٠٨	١٤٨٩٤	٢٧٠٧	١٧٦٠١
	فبراير	٢٠٨٨٨٣	٢٥٦٢٨٩	٦٣٨٦٩	٤٩٨٩٣	١٣٩٧٦	٢١٥٥	١٦١٣١
	مارس	٢١٣٢٧٢	٢٦١٨٨٥	٦٥٣٨١	٥٠٩٣٨	١٤٤٤٣	٢٠٧٤	١٦٥١٧
	أبريل	٢١٥٢٢٩	٢٦٨٠٧١	٦٧٠٤٢	٥٢٣٠٨	١٤٧٣٤	٢٢٩٩	١٧٠٣٣
	مايو	٢١٥٣٠٢	٢٦٩٦٠١	٦٨١٢٣	٥٣٢٨٧	١٤٨٣٦	٢١٠٧	١٦٩٤٣
	يونيو	٢١٨٧٤٨	٢٧٢٦٧٢	٧١٠٤٤	٥٦٢٥٣	١٤٧٩١	٢١٩٠	١٦٩٨١
	يوليو	٢١٧٠٤٠	٢٧٠٠٥٩	٧٠٠٩٠	٥٥٥٩٨	١٤٤٩٢	٢٣٥٢	١٦٨٤٣
	أغسطس	٢٢٨٨٨٤	٢٩٢٧٠٣	٧٣٢٥٢	٥٩١٥٦	١٤٠٩٦	٢٢٢١	١٦٣١٨
	سبتمبر	٢٢٢٤٧٢	٢٨٠١١٩	٧١٧٧٨	٥٧١٨٣	١٤٥٩٥	٢٢٤٤	١٦٨٣٩
	أكتوبر	٢٢٨٢٧٦	٢٨٤٥١١	٧٦١٩٣	٦٠٨٧١	١٥٣٢٢	٢٧٣٨	١٨٠٦٠
	نوفمبر	٢٣٣٣٠١	٢٩٠٧٤٥	٧٣٧٨٣	٥٨٤٨٦	١٥٢٩٧	٢٤٧٧	١٧٧٧٤
	ديسمبر	٢٤٨٤٠٦	٣١٠٨٣٠	٨٠٨١٨	٦٥٠٤٠	١٥٧٧٨	٢٧١٤	١٨٤٩٢

\* تشمل ودائع المقيمين في الدولة المسجلة في الفروع الخارجية (بما في ذلك الوحدات الخارجية) والمؤسسات الخارجية التابعة للمصارف الوطنية.

(١) تشمل الودائع الجارية بالعملة المحلية والشيكات المصرفية.

(٢) تساوي م١ + الودائع شبه النقدية.

(٣) تساوي م٢ + ودائع الحكومة بالعملة المحلية والأجنبية.

## جدول (٤-٦)

## الإصدار من الأوراق النقدية بفئاتها المختلفة \*

(بآلاف الدراهم)

السنة	نهاية الشهر	إجمالي القيمة	فئة الخمسة دراهم	فئة العشرة دراهم	فئة العشرين دراهم	فئة الخمسين دراهم	فئة المائة دراهم	فئة المائتا دراهم	فئة الخمسمائة دراهم	فئة الألف دراهم
			القيمة	القيمة	القيمة	القيمة	القيمة	القيمة	القيمة	القيمة
٢٠٠٣	ديسمبر	١٥٦٨٣١٩٦	١٤٢٤٨١	٣٥٢٦٢٦	٥٦٣١٩	٣٣٣١٧٤	١٨٥٩١٧٥	٦٣٤٨٦٠	٨٣٢٣٠٥٣	٣٩٨١٥٠٨
٢٠٠٤	يناير	١٧٣١٤١٧٨	١٥٩١٤١	٣٨١١٩٣	٦١٨٣٥	٣٥٨٢٠٠	٢١٦٧٨٦٤	٦٢٣٠٢٩	٩٢٠٤٠٥٧	٤٣٥٨٨٥٩
	فبراير	١٥٨٤٢٩٩١	١٤٧٨٤٧	٣٥٧٦١٦	٥٨٣٥٩	٣٣٣١٥٢	١٩٠٧٠٦٣	٥٦٦٨٤٨	٨١١١٧٢٣	٤٣٦٠٣٨٣
	مارس	١٦٢٢٨٤٤٨	١٤١١٦٢	٣٥٠٤١٨	٥٧٤٠٨	٣٢٦١٦٨	١٩٤٩٨٨١	٥٤٠١٥٩	٨٣٠٣١٣٠	٤٥٦٠١٢٢
	أبريل	١٦٧٤٣٢٥٥	١٣٧٤٧٣	٣٤٩٩٤١	٥٦١٧٨	٣٢٥٣٢١	٢٠٠٥٩١٢	٥٢٦١٤٧	٨٦٤١١٩٢	٤٧٠١٠٩١
	مايو	١٦٦٥٠٨٦٤	١٣٤٦٣٦	٣٤٨٠٩٣	٥٥٦٦٤	٣٢٣٤٢٤	١٩٨١٩٠٥	٥٢٦١٠٠	٨٥٢٧٧٨٣	٤٧٥٣٢٥٩
	يونيو	١٦٦٨٧٨٦٨	١٣٢٦٠٠	٣٤٦٩٠٦	٥٥٠٥٥	٣٢١٦٦١	١٩٧٨٦٣١	٥١٠٩٥٦	٨٥٧٩٢٠٩	٤٧٦٢٨٥٠
	يوليو	١٦٥٤٨٦٤١	١٣١٠١٥	٣٤٥٣١٧	٥٣٩٧٨	٣١٩١٠٠	١٩٨٣٧٤٣	٤٧٦٦٢٥	٨٤٢٥٠٦٣	٤٨١٣٨٠١
	أغسطس	١٦٠٢٢١٠٧	١٣٠٢٦٣	٣٤٣٢٥٢	٥٣٥٠٧	٣١٥٤٥١	١٩٢٢٧٩٧	٤٥٣٧٣٨	٨٠١٢٣٦٦	٤٧٩٠٧٣٣
	سبتمبر	١٦٥٣٩٦٢٣	١٣٣٧٤٥	٣٥١٢٥٨	٥٥١١٢	٣٢٩٤٦٢	١٩٩٦٤٧٥	٤٤٣٦٣٥	٨١٨٧٦٢١	٥٠٤٢٣١٥
	أكتوبر	١٧٧٥٨٦٥٨	١٤٢٩٦١	٣٧٧٠٥٣	٦٠٨٣٧	٣٦٧٥٧٨	٢٢١٤٧٢٩	٤٣٣٧٧٢	٨٩٤٥٣٥٨	٥٢١٦٣٧٠
	نوفمبر	١٧٤٧١٠٠٥	١٦٠٣٨٢	٤٠٥٩٤٣	٧٠٠٩٤	٤٠٢١٥٦	٢٢٠٠٤٥٤	٤٠٥٩٥٧	٨٦١٧٣٤٥	٥٢٠٨٦٧٤
	ديسمبر	١٨١٨٨٠٥٧	١٥٠٧٦٨	٣٨٩٤٥٤	٦٧٧٨٦	٣٨٣٥٣٧	٢٢٧٨٨٩٢	٣٨٠٧٣٢	٩٠٥٨١٨٢	٥٤٧٨٧٠٦

\* باستبعاد التالف منها .

## جدول (٤-٧)

### الإصدار من المسكوكات النقدية بفئاتها المختلفة \*

(بآلاف الدراهم)

السنة	نهاية الشهر	إجمالي القيمة	فئة الفلوس	فئة الخمسة فلوس	فئة العشرة فلوس	فئة الخمسة وعشرون فلس	فئة الخمسين فلس	فئة الدرهم	فئة الخمسة دراهم	فئة الخمسة وعشرون درهم «عملة فضية»	فئة الخمسين درهم «عملة فضية»	القيمة
٢٠٠٣	ديسمبر	٢٨٥٨٥٣	٢٧	١٣٦٥	٢٩١١	١٨٧٣٧	٣٩٦٣٧	٢١٨٢٤٩	١١٣٩	٢٠٠	٣٥٨٨	القيمة
٢٠٠٤	يناير	٢٨٦٧٤٧	٢٧	١٣٧٣	٢٩٣٦	١٨٨٧٢	٣٩٩٢٧	٢١٨٦٥٩	١١٣٩	٢٠٠	٣٦١٤	القيمة
	فبراير	٢٨٨٤٠٠	٢٧	١٣٧٦	٢٩٥٠	١٨٨٨٧	٤٠٠٧٠	٢٢٠١٢٣	١١٣٩	٢٠٠	٣٦٢٨	القيمة
	مارس	٢٨٨٣٠١	٢٧	١٣٧٢	٢٩٦٣	١٨٩٩٤	٤٠٢٤٣	٢١٩٧٢٠	١١٣٧	٢٠٠	٣٦٤٥	القيمة
	أبريل	٢٨٩٩٧٩	٢٧	١٣٧٥	٢٩٧٢	١٩٠٩٨	٤٠٥٣٦	٢٢٠٩٨٥	١١٣٨	٢٠٠	٣٦٤٨	القيمة
	مايو	٢٩٢٢٨٢	٢٧	١٣٨١	٢٩٩٢	١٩٢٨٤	٤٠٨٧١	٢٢٢٧٣٦	١١٣٨	٢٠٠	٣٦٥٢	القيمة
	يونيو	٢٩٢٦٥٣	٢٧	١٣٨٤	٣٠٠٣	١٩٤٤٩	٤١١٨٤	٢٢٢٤٤١	١١٣٦	٢٠٠	٣٨٢٩	القيمة
	يوليو	٢٩٤٥٣٠	٢٧	١٣٩٣	٣٠١٢	١٩٦٥٣	٤١٥١٠	٢٢٣٧٦٧	١١٣٦	٢٠٠	٣٨٣٢	القيمة
	أغسطس	٢٩٥٧٠٨	٢٧	١٣٩٦	٣٠٢٥	١٩٧٩١	٤١٧٧٤	٢٢٤٥٢٦	١١٣٦	٢٠٠	٣٨٣٣	القيمة
	سبتمبر	٢٩٨٩٥٩	٢٧	١٣٩٩	٣٠٣٧	١٩٩٦١	٤٢٤٨١	٢٢٦٨٨٣	١١٣٦	٢٠٠	٣٨٣٥	القيمة
	أكتوبر	٣٠١٨٠٧	٢٧	١٤٠٧	٣٠٦٢	٢٠٢٩٤	٤٣٨٢٨	٢٢٨٠١٦	١١٣٦	٢٠٠	٣٨٣٧	القيمة
	نوفمبر	٣٠٣٠٩٦	٢٧	١٤١٢	٣٠٧٤	٢٠٥٥٧	٤٤٤٥٥	٢٢٨٣٩٢	١١٣٧	٢٠٠	٣٨٤٢	القيمة
	ديسمبر	٣٠٣٥٥٨	٢٧	١٤١٥	٣٠٧٩	٢٠٦٧٨	٤٤٦٢٤	٢٢٨٥٥٠	١١٣٧	٢٠٠	٣٨٤٨	القيمة

\* لا تشمل إصدار المسكوكات الذهبية .



## جدول (٤-٨)

## الأصول والخصوم الأجنبية للمصارف \*

(بملايين الدراهم)

البند	نهاية الفترة												
	٢٠٠٤						٢٠٠٣						
	ديسمبر	نوفمبر	أكتوبر	سبتمبر	أغسطس	يوليو	مايو	أبريل	مارس	فبراير	يناير	ديسمبر	
<b>الأصول الأجنبية</b>	١١١٧٢٧	١١١٦٨٦	١١١٦٨٦	١١١٦٨٦	١١١٦٨٦	١١١٦٨٦	١١٢٥٩٠	١١٢١٥٤	١٠٨٠٨٧	١١٤٨١٢	١١١٦٨٦	١١١٧٢٧	
أوراق نقدية ومسكوكات	١٩٥	٦٤	٩١	٩٧	٨٨	٧٠	٩٧	٨٠	٨٧	٩٥	٦٤	١٩٥	
أرصدة لدى المراكز الرئيسية والفروع	١٠٦١٤	١٠٦١٧	٩٥٦٥	٩٠١٠	٩٢٦٨	٩٢١٠	٨٤٢٥	١٠١٩١	٩٤٧٨	٩٩٤٧	١٦١٦٣	١٠٦١٤	
ودائع تحت الطلب وبإشعار قصير	٤٨٩٠	٣٤١٦	٣٨٧٤	٥٢٢١	٧٦٢٩	٥٠٤٠	٣٢٤٣	٢٢٩٦	٢٩٨٠	٥٤٦٥	٣٤١٦	٤٨٩٠	
ودائع لدى المصارف ١	٣١٨٩٧	٣٢٦٩٦	٣٣١٠٦	٢٩٦٦٧	٣٦٤٥١	٢٨٦٤٥	٢٩٥٩١	٢٩٥٦٤	٢٨٥٨١	٢٨٥٦٦	٣٢٦٩٦	٣١٨٩٧	
إستثمارات في أوراق مالية	٣٢٧٣٠	٣٢٩٦٥	٣٢٤٨٦	٣٢٧٤٥	٣٢٦٩٩	٣٥٨٣٦	٣٦٠٢١	٣٥٦٢٧	٣٣١١٢	٣٢٩٦١	٣٢٩٦٥	٣٢٧٣٠	
قروض وسلف ٢	٢٩١٠٧	٣٠٦٩٦	٣٥٧٧٧	٣٥٤٥٧	٣٦٨٨٨	٣٥٣٤٩	٣٣٧٢٦	٣٣٤٧٦	٣٢٠٩٦	٣٠٢٩٥	٣٠٦٩٦	٢٩١٠٧	
أصول أجنبية أخرى ٣	١٢٩٤	١٢٣٢	١٤٤٧	١٤٨٢	١٤٨٣	١٤١٣	١٥٩٥	١٣٣٩	١٢٠٣	١٢٨٤	١٢٦٧	١٢٩٤	
<b>الخصوم الأجنبية</b>	٣٠٢٩٤	٣١٧٦٩	٤٥١٣٦	٤١٥٥٣	٣٩٦٧١	٤٥٥٥٤	٣٦٥٧٣	٣٤٤٠٧	٣٣٥٨٠	٣١٥٣٦	٣١٧٦٩	٣٠٢٩٤	
إلتزامات للمركز الرئيسي والفروع	٩٠٤	٨٦٩	١٨٩٤	١٨٤٧	١٤٢٠	٢٣١٠	١٥٣٤	١٥٥٩	٧٨٦	٩٥١	٢١٩٤	٩٠٤	
إلتزامات للمصارف	١٠٤٥	١٣٤٥	١٣٦٦	١١٥٠	١٥٧٥	١١٨٣	١٧٤٢	٨٢٧	١٠٤١	١٨٩٧	١٠١٤	١٠٤٥	
ودائع للمصارف	١٥٢٨٤	١٦٧٣٤	٢٦٢٤٥	٢٣٠١٠	٢١٠٢٠	٢٦٤٩٨	١٩٨٩٣	١٨٨٥٥	١٥٧٢٧	٢١٥٣٤	١٦٧٣٤	١٥٢٨٤	
ودائع أخرى	١١٠٧٧	١٠٨٥٠	١٣٥٧٤	١٣٥٠٧	١٣٦٨٨	١٣٦٦٦	١١٥٥٦	١١٤٥٧	١٠٨١٢	١٠٩٨١	١٠٨٨١	١١٠٧٧	
خصوم أجنبية أخرى ٤	١٩٨٤	١٩٧١	٢٠٥٧	٢٠٣٩	١٩٦٨	١٨٩٧	١٨٤٨	١٧٠٩	١٩٩٤	١٩٨٠	١٩٣٩	١٩٨٤	

(٢) تشمل الكمبيالات التجارية المشتراة أو المخصصة.

(٣) تشمل الأصول الثابتة والشيكات برسم التحصيل على المصارف غير المقيمة وأصول أخرى.

(٤) تشمل التأمينات التجارية.

\* تشمل ودائع المقيمين في الدولة المسجلة في الفروع الخارجية (بما في ذلك الوحدات الخارجية) والمؤسسات الخارجية التابعة للمصارف الوطنية.

(١) ودائع تحت الطلب ولأجل.

جدول (٩-٤)

الإئتمان المصرفي (الإجمالي) للمقيمين وغير المقيمين \*

(بملايين الدراهم)

الإئتمان لغير المقيمين			الإئتمان للمقيمين			إجمالي الإئتمان للمقيمين وغير المقيمين	نهاية الشهر	السنة
الكمبيالات التجارية المخصوصة	القروض برهن عقاري	القروض والسلف والسحب على المكشوف	الكمبيالات التجارية المخصوصة	القروض برهن عقاري	القروض والسلف والسحب على المكشوف			
٤٢٧١	١١٤	٢٤٧٢٢	٥٩١٧	١٠٤٧٢	١٨٠٥١٦	٢٢٦٠١٢	ديسمبر	٢٠٠٣
٤٤٠٠	١١٥	٢٦١٨١	٦١٤٤	١٠٥٧٧	١٩٠٢٢٢	٢٣٧٦٣٩	يناير	٢٠٠٤
٤٧٧٣	١٠٥	٢٥٤١٧	٦٢٣٦	١٠٥٠٧	١٨٨٣٩١	٢٣٥٤٢٩	فبراير	
٥٣٩٤	١٠٩	٢٦٥٩٤	٦٤٣٠	١٠٥٥٣	١٩٠٧١٦	٢٣٩٧٩٦	مارس	
٥٩٢٤	١١٠	٢٦٧٧١	٦٨٠٤	١٠٥٣٢	١٩٤٥١٤	٢٤٤٦٥٥	أبريل	
٦٢٨٠	١٣١	٢٧٠٦٥	٦٩٣٢	١٠٦٨٧	٢٠٣٧٤٨	٢٥٤٨٤٣	مايو	
٦٥٦٢	١٣٩	٢٧٠٢٥	٧٤٩٦	١٠٦٩٥	٢٠٣٥٥٥	٢٥٥٤٧٢	يونيو	
٧٠٢٦	١٣٩	٢٨١٨٤	٧٤٢١	١٠٧٥٥	٢٠٧٠٤٧	٢٦٠٥٧٢	يوليو	
٧٤٢٢	١٤٤	٢٩٣٢٢	٧٣٠٤	١٠٧٢٠	٢٢٣٥٣٦	٢٧٨٤٤٨	أغسطس	
٧٦٧٤	١٤٨	٢٧٦٣٥	٧٥٣٦	١٠٨٨٩	٢١٩٧٨٣	٢٧٣٦٦٥	سبتمبر	
٧٥٢٨	١٥٢	٢٨٠٩٧	٧٨٩٣	١٠٤٢٨	٢٢٥٠٣٣	٢٧٩١٣١	أكتوبر	
٧٦٦٦	١٤٣	٢٨٦٨٨	٨٠٥٠	١٢٢٩٩	٢٢٧٤٨٨	٢٨٤٣٣٤	نوفمبر	
٨٣٣٦	١٦١	٣١٢٧٠	٨٢٠١	١٠٦٠٤	٢٢٨١٤٨	٢٨٦٧٢٠	ديسمبر	

\* لا تشمل القروض للمصارف.

## جدول (١٠-٤)

## الإئتمان المصرفي (الإجمالي) للمقيمين حسب النشاط الإقتصادي (١)

(بملايين الدراهم)

نهاية الشهر				
٢٠٠٤		٢٠٠٣		
ديسمبر	سبتمبر	يونيو	مارس	ديسمبر
٨٦٢	٨٨٠	٨٥٦	٨٩٢	٨٣٠
٢٦٩٢	٢٤٩٧	٢٠٩٦	٢٠٧٥	٢٠٧٧
١٣٦٠٢	١٣٧١٧	١٣٠٢٦	١١٩٢٤	١١٠٨٢
١٧١٩	١٧٧٧	١٦٥١	١٥٠٦	١٢٦٩
١١٣٦	١٢١١	١٢١٧	١١٦٢	١١٤٠
٦٣٤	٦٢٣	٥٧٢	٥٤٢	٥١٤
٦٣٢	٦٠٨	٥٨٠	٥٧٤	٥٧٤
١٨٥١	٢٠٣٢	١٧٧٥	١٧٣٤	١٦٩٩
١٧٩١	٢٠٣٨	٢٠٢٣	١٧٩٩	١٦٤٢
٨٩٢	٧٢٢	٦٤١	٥٩١	٥٥٤
٤٩٤٧	٤٧٠٦	٤٥٦٧	٤٠١٩	٣٦٩٠
٩٠٩٩	٩١١٣	٩١٠١	٨٦٤٠	١١١١٠
٣١٦٨١	٣١٨٥٦	٣٠٣٢٥	٢٩٠٣٤	٢٦٨٤٥
٦٩٥٠١	٦٩٠٨٣	٦٥٤٧٦	٦١٩١٢	٥٧٠٥٣
٥١٣٢٥	٥١٨٩٤	٥٠٤٨٢	٤٧٢٩٥	٤٣٦٨٥
١٨١٧٦	١٧١٨٩	١٤٩٩٤	١٤٦١٧	١٣٣٦٨
٦٨٣٤	٦٥٧٣	٦٣٤٣	٦٠٦١	٦٣٢٥
٣٥٠١	٣٧٤٥	٢٩٩٢	٢٥٢٣	٢٢٧٢
٢٩١٨٤	٢٩١٣٤	٢٥٢٦٥	٢٣١٠٠	١٩٦٥٠
٣٥٥١٩	٣٠٣٩٢	٢٧٧٥٧	٢٤٧٩٢	٢٣٩٦٥
٢٤٠٦٩	٢٣١٩٥	٢٢٤٨٠	٢١٩١٤	٢١٤٤٣
٢٠٤٠٩	١٨٠٢٣	١٦٠٢٨	١٤٨٣٢	١٤٢٥٤
٢٤٦٩٥٣	٢٣٨٢٠٨	٢٢١٧٤٥	٢٠٧٦٩٩	١٩٦٩٠٦
<b>النشاط الإقتصادي</b>				
١) الزراعة				
٢) المناجم والتعدين				
٣) الصناعة				
٣-١ الأغذية والمشروبات والتبغ				
٣-٢ المنسوجات والمنتجات الجلدية				
٣-٣ الأثاث ومنتجات الأخشاب				
٣-٤ الورق ومنتجاته				
٣-٥ الكيماويات ومنتجاتها، البترول والبتروكيماويات				
٣-٦ المنتجات المعدنية الأساسية (بما فيها الألمنيوم)				
٣-٧ المنتجات المعدنية المصنعة - آلات ومعدات				
٣-٨ منتجات صناعية أخرى				
٤) الكهرباء والغاز والماء				
٥) التشييد				
٦) التجارة				
٦-١ تجارة الجملة				
٦-٢ تجارة التجزئة				
٧) النقل والتخزين والاتصالات				
٨) المؤسسات المالية (عدا المصارف)				
٩) الحكومة				
١٠) القروض الشخصية لأغراض تجارية				
١١) القروض الشخصية لأغراض استهلاكية				
١٢) أنشطة أخرى ٢				
<b>الإجمالي</b>				

(١) الرصيد القائم للإئتمان باستثناء القروض فيما بين المصارف.

(٢) تشمل القروض لقطاع الخدمات والمؤسسات التي لا تستهدف الربح.

جدول (١١-٤)

القروض والسُلفُ والسحب على المكشوف (الإجمالي) للمقيمين حسب القطاعات (١)

(بملايين الدراهم)

السنة	نهاية الشهر	الحكومة	المؤسسات المالية (٢)	المؤسسات الصناعية والتجارية (٢)	القطاعات الأخرى (٣)	الإجمالي
٢٠٠٣	ديسمبر	١٩٦٥٠	٢٢٧٢	١١٣٧٦١	٤٤٨٣٣	١٨٠٥١٦
٢٠٠٤	يناير	٢٠١١٤	٢٨٤٤	١١٩٢٨٢	٤٧٩٨٢	١٩٠٢٢٢
	فبراير	٢١٧٢٤	٢٣٩٥	١١٧٥٦٦	٤٦٧٠٦	١٨٨٣٩١
	مارس	٢٣١٠٠	٢٥٢٣	١١٨٨١٧	٤٦٢٧٦	١٩٠٧١٦
	أبريل	٢٤٣٦٧	٢٥٧٠	١١٩٤٨٦	٤٨٠٩١	١٩٤٥١٤
	مايو	٢٤٠٤٩	٣٣٢٤	١٢٣٠٩١	٥٣٢٨٤	٢٠٣٧٤٨
	يونيو	٢٥٢٦٥	٢٩٩٢	١٢٤٤٧٦	٥٠٨٢٢	٢٠٣٥٥٥
	يوليو	٢٦٦٩٧	٢٩١٠	١٢٥١٧٠	٥٢٢٧٠	٢٠٧٠٤٧
	أغسطس	٢٨٦٩٣	٣٤١١	١٣١١٣٤	٦٠٢٩٨	٢٢٣٥٣٦
	سبتمبر	٢٩١٣٤	٣٧٤٥	١٣٢٤٣٣	٥٤٤٧١	٢١٩٧٨٣
	أكتوبر	٣٢٢٩٦	٣٤٩٥	١٣٣٦٧١	٥٥٥٧١	٢٢٥٠٣٣
	نوفمبر	٣٠١١٣	٧٦٠٤	١٣١٦٠٧	٥٨١٦٤	٢٢٧٤٨٨
	ديسمبر	٢٩١٨٤	٣٥٠١	١٣٥١٤٩	٦٠٣١٤	٢٢٨١٤٨

(١) باستثناء القروض للمصارف .

(٢) تشمل القطاع العام والقطاع الخاص .

(٣) تشمل القروض الشخصية لأغراض تجارية ولأغراض استهلاكية .

## جدول (٤-١٢) الودائع حسب الجهة المودعة \*

(بملايين الدراهم)

نهاية الشهر					البند
٢٠٠٤		٢٠٠٣			
ديسمبر	سبتمبر	يونيو	مارس	ديسمبر	
٢٨٣٦٢٧	٢٥٤٦٨٨	٢٤٦٩٨٥	٢٣٦٧١١	٢٢٦٣٣٨	(١) المقيمون
٥١٧٨٦	٤٧٧٢٦	٤٣٩٤٨	٣٨٧٠٩	٤٠١٣٣	١-١ الحكومة
٢٣٣٤٤	٢٠٥٦٧	١٩٩٦١	١٩٦٩٧	٢٠٦٢١	٢-١ القطاع العام
٣٢١٢	١٦٠٠	١٧٤٦	١٨٢٦	٢١٣١	١-٢-١ المؤسسات المالية
٢٠١٣٢	١٨٩٦٧	١٨٢١٥	١٧٨٧١	١٨٤٩٠	٢-٢-١ المؤسسات التجارية والصناعية
٩٠٧٧٩	٧٨٢٥٥	٧٤١٣٥	٧١٨٢٨	٦٧٦٥٧	٣-١ القطاع الخاص
٦٠٣٤	٤٩٨٠	٣٧٢٨	٣٦٧٨	٣٦٩١	١-٣-١ المؤسسات المالية
٨٤٧٤٥	٧٣٢٧٥	٧٠٤٠٧	٦٨١٥٠	٦٣٩٦٦	٢-٣-١ المؤسسات التجارية والصناعية
١٠٦١٨٦	١٠٠٦١٨	١٠٠٢٨٢	٩٧١٣٠	٩٠٣٦٠	٤-١ الأفراد
١١٥٣٢	٧٥٢٢	٨٦٥٩	٩٣٤٧	٧٥٦٧	٥-١ آخرون
١٣٥٥٣	١٣٧٧٢	١١٦٩١	١١١٣٣	١١٢١٩	(٢) غير المقيمين
٩٩٥	١٠٨٨	٦٩٥	٩٠٦	٩٨٠	١-٢ الحكومات والهيئات السياسية الأجنبية
١٢٨٤	١٢٧٩	٧٤٩	٦٠٦	٨٠٥	٢-٢ المؤسسات المالية
٤٧١٥	٥٢٨٥	٤٢٧٤	٣٧٦٤	٣٥٦٣	٣-٢ المؤسسات التجارية والصناعية
٦٥٥٩	٦١٢٠	٥٩٧٣	٥٨٥٧	٥٨٧١	٤-٢ أفراد وآخرون
٢٩٧١٨٠	٢٦٨٤٦٠	٢٥٨٦٧٦	٢٤٧٨٤٤	٢٣٧٥٥٧	إجمالي الودائع

\* لا تشمل وداائع المصارف والشيكات المصرفية ولكن تشمل التأمينات التجارية وودائع المقيمين في الدولة المسجلة في الفروع الخارجية (بما في ذلك الوحدات الخارجية) والمؤسسات الخارجية التابعة للمصارف الوطنية.

جدول (٤-١٣)

كشف بأسماء المصارف الوطنية وتوزيع فروعها في الدولة

كما في ٢٠٠٤/١٢/٣١

الرقم	اسم البنك	أبوظبي	دبي	الشارقة	رأس الخيمة	عجمان	أم القيوين	الفجيرة	المجموع	مكاتب الصرف	المجموع
١	بنك أبوظبي الوطني (ش.م.ع.)	٣١	٦	٥	٢	١	١	٢	٤٨	١١	٥٩
٢	بنك أبوظبي التجاري (ش.م.ع.)	*٢٤	٦	٢	١	١	-	٢	٣٦	٥	٤١
٣	المصرف العربي للاستثمار والتجارة الخارجية	٣	١	١	-	-	-	-	٥	-	٥
٤	بنك الإتحاد الوطني (ش.م.ع.)	١٥	١٠	١	١	١	-	١	٢٩	٣	٣٢
٥	بنك دبي الوطني (ش.م.ع.)	٢	*٢٢	١	١	١	١	١	٢٩	٧	٣٦
٦	بنك دبي التجاري (ش.م.ع.)	٤	١١	١	١	١	-	-	١٨	٥	٢٣
٧	بنك دبي الإسلامي (ش.م.ع.)	٦	٧	٣	١	١	-	١	١٩	-	١٩
٨	بنك الإمارات الدولي (ش.م.ع.)	٣	١٨	٣	١	-	-	١	٢٦	٦	٣٢
٩	مصرف الإمارات الإسلامي	٣	٤	١	١	-	١	١	١١	-	١١
١٠	بنك المشرق (ش.م.ع.)	١٠	*١٥	٧	٢	١	١	٢	٣٧	-	٣٧
١١	مصرف الشارقة الوطني (ش.م.ع.)	١	١	٧	-	-	-	-	٩	١	١٠
١٢	بنك الشارقة (ش.م.ع.)	١	١	١	-	-	-	-	٣	-	٣
١٣	البنك العربي المتحد (ش.م.ع.)	٢	٣	٢	١	١	-	-	٩	-	٩
١٤	بنك الاستثمار (ش.م.ع.)	٢	٢	*٣	-	-	-	-	٧	-	٧
١٥	بنك رأس الخيمة الوطني (ش.م.ع.)	٢	٤	٢	٥	-	-	-	١٣	١	١٤
١٦	البنك التجاري الدولي (ش.م.ع.)	٢	٢	١	٢	-	-	-	٧	-	٧
١٧	بنك الفجيرة الوطني (ش.م.ع.)	١	٢	١	-	-	-	٢	٦	-	٦
١٨	بنك أم القيوين الوطني (ش.م.ع.)	٢	٢	١	٢	٢	٢	١	١٠	-	١٠
١٩	بنك الخليج الأول (ش.م.ع.)	٣	١	١	-	١	-	-	٦	-	٦
٢٠	مصرف أبوظبي الإسلامي (ش.م.ع.)	٧	٣	١	١	-	-	٢	١٤	-	١٤
٢١	بنك دبي	١	١	-	-	-	-	-	٢	-	٢
	<b>المجموع</b>	<b>١٢٥</b>	<b>١٢٢</b>	<b>٤٤</b>	<b>٢٠</b>	<b>١١</b>	<b>٦</b>	<b>١٦</b>	<b>٣٤٤</b>	<b>٣٩</b>	<b>٣٨٣</b>

\* يتضمن فروع أوتوماتيكية / وحدة خدمة عملاء .

جدول (٤-١٤)  
كشف بأسماء المصارف الأجنبية وتوزيع فروعها في الدولة  
كما في ٣١/١٢/٢٠٠٤

الرقم	اسم البنك	أبوظبي	دبي	الشارقة	رأس الخيمة	عجمان	أم القيوين	الفجيرة	مكتب خدمة العملاء	المجموع
١	بنك البحرين الوطني	١	-	-	-	-	-	-	-	١
٢	مصرف الراجحي	١	-	-	-	-	-	-	-	١
٣	البنك العربي (ش.م.ع.)	٢	٢	١	١	١	-	-	-	٨
٤	بنك القاهرة	٢	١	١	-	-	-	-	-	٤
٥	بنك النيلين	١	-	-	-	-	-	-	-	١
٦	البنك الوطني العماني (ش.م.ع.)	١	-	-	-	-	-	-	-	١
٧	بنك كريديت أجريكول اندوسويس	١	١	-	-	-	-	-	-	٢
٨	بنك برودا	٢	٢	١	١	-	-	-	-	٦
٩	بى. إن. بى. باريبا	١	١	-	-	-	-	-	-	٢
١٠	جناتا بنك	٢	١	١	-	-	-	-	-	٤
١١	بنك اتش. اس. بى. سى. الشرق الأوسط	٢	٣	١	١	-	-	١	٣	١١
١٢	البنك العربي الافريقي الدولي	١	١	-	-	-	-	-	-	٢
١٣	البنك اللبناني للتجارة (فرنسا) ش.م.	١	١	١	١	-	-	-	-	٤
١٤	البنك الأهلي الكويتي (ش.م.ك.)	-	١	-	-	-	-	-	-	١
١٥	بنك باركليز (ش.م.)	١	١	-	-	-	-	-	-	٢
١٦	حبيب بنك المحدود	٣	٢	٢	-	-	-	-	-	٨
١٧	حبيب بنك أي جي زيوريج	٢	٥	١	-	-	-	-	-	٨
١٨	ستاندرد تشارترد بنك	٤	٥	٢	-	-	-	-	-	١١
١٩	سي تي بنك إن آيه	٢	٢	١	-	-	-	-	-	٥
٢٠	بنك صادرات ايران	٢	٣	١	١	١	-	-	-	٨
٢١	بنك ملي ايران	-	٣*	١	١	-	-	-	-	٨
٢٢	بنك بانوراب	١	١	١	-	-	-	-	-	٢
٢٣	لويدز تي. اس. بى. بنك (بى.إل.سي.)	-	١	-	-	-	-	-	-	١
٢٤	بنك هولندا العام أمرو إن.في	١	١	١	-	-	-	-	-	٣
٢٥	يوناييتد بنك ليمتد	٤	٣	١	-	-	-	-	-	٨
	<b>المجموع</b>	<b>٣٩</b>	<b>٤٢</b>	<b>١٧</b>	<b>٥</b>	<b>٢</b>	<b>-</b>	<b>٤</b>	<b>٣</b>	<b>١١٢</b>

\* منها مكتب صرف في دبي.

## جدول (٤-١٥)

### كشف بأسماء المصارف الإستثمارية والمتمخصصة وشركات التمويل ومكاتب التمثيل في الدولة كما في ٢٠٠٤/١٢/٣١

المصارف الاستثمارية		مؤسسات التنمية	
١	بنك الإمارات العربية المتحدة للإستثمار (ش.م.ع.)	١	صندوق أبوظبي للتنمية
٢	اتش. اس. بي. سي. للخدمات المالية (الشرق الأوسط)	٢	بنك الإمارات العربية المتحدة للتنمية
المصارف المتخصصة		مؤسسات الإستثمار	
١	مصرف الإمارات الصناعي	١	جهاز أبوظبي للإستثمار
٢	المصرف العقاري	٢	شركة أبوظبي للإستثمار
شركات التمويل		مكاتب التمثيل	
١	«أصول» شركة تمويل ذ.م.م.	١	بي. إن. بي. باريبا (أبوظبي)
٢	شركة الخليج للتمويل	٢	بنك كريديت سويس (أبوظبي)
٣	شركة اتش اس بي سي - شركة تمويل - ش.م.خ.	٣	بنك أوف طوكيو - متسوبيشي المحدود (أبوظبي)
٤	أملاك للتمويل ش.م.خ.	٤	بنك الخليج الدولي (ش.م.ب.) (أبوظبي)
٥	شركة الإمارات للتمويل ذ.م.م.	٥	يو. بي. إس. أيه. جي. (أبوظبي)
٦	ماف أوريكس للتمويل (ش م خ)		
٧	دار التمويل - ش.م.ع.		
٦	المؤسسة العربية المصرفية (ش.م.غ.) (أبوظبي)		
٧	ذي بنك أوف نيويورك (أبوظبي)		
٨	دويتش بنك أي. جي. (أبوظبي)		
٩	بنك الإسكان للتجارة والتمويل (أبوظبي)		
١٠	تمبلتون وورلد وايد إنك (أبوظبي)		
١١	هايبو فير اينز بنك أيه جي (أبوظبي)		
١٢	أميركان إكسبرس بنك ليمتد (دبي)		
١٣	بنك كريديت سويس (دبي)		
١٤	يو. بي. إس. أيه. جي. (دبي)		
١٥	درزدر بنك أي. جي. (دبي)		
١٦	ميريل لينش بنك «سويس» اس. أيه. (دبي)		
١٧	بنك الفلبين الوطني (دبي)		
١٨	كلير ستريم بانكينغ اس ايه (دبي)		



## تابع جدول (٤-١٥)

## كشف بأسماء المصارف الإستثمارية والمتمخصة وشركات التمويل ومكاتب التمثيل في الدولة كما في ٢٠٠٤/١٢/٣١

(دبـي)	٣٥ فيديليتي انفيستمنز انترناشيونال	(دبـي)	١٩ بنك أوف أمريكا - ناشيونال أسوسيشن
(دبـي)	٣٦ واكوفيا بنك ناشيونال اسوسيشن	(دبـي)	٢٠ بنك البحرين والكويت (ش.م.ب.)
(دبـي)	٣٧ ويست إل. بي. إيه جي	(دبـي)	٢١ إتحاد المصارف العربية والفرنسية (يوباف)
(دبـي)	٣٨ كوتاك ماهندرا انترناشيونال ليمند	(دبـي)	٢٢ بنك مسقط (ش.م.ع.ع.)
(دبـي)	٣٩ اتش دي اف سي بنك ليمند	(دبـي)	٢٣ نيشن وايد انترناشيونال ليمند
(دبـي)	٤٠ دويتش بنك أي جي	(دبـي)	٢٤ سوسيتي جنرال بنك
(دبـي)	٤١ بنك بيروت ش م ل	(دبـي)	٢٥ ستاندرد بنك لندن المحدود
(دبـي)	٤٢ يو تي اي ميترول فند	(دبـي)	٢٦ ستيت ستريت بنك آند ترست كومباني
(دبـي)	٤٣ سيتي جروب غلوبال ماركس إنك	(دبـي)	٢٧ ناتيكزس بنك - بي. اف. سي. اي.
(دبـي)	٤٤ البنك الكوري للصرافة	(دبـي)	٢٨ يونيون بانكير بريفي
(دبـي)	٤٥ أي سي أي سي أي بنك ليمند	(دبـي)	(سي. بي. اي. - تي. دي. بي)
(دبـي)	٤٦ أندسند بنك ليمند	(دبـي)	٢٩ إي. دي. آند اف مان إنفيستمنز برودكس ليمند
(دبـي)	٤٧ بنك الدوحة	(دبـي)	٣٠ كوتس آند كومباني
(دبـي)	٤٨ أي. إن. جي إسيا برايفت بنك ليمند	(دبـي)	٣١ تاوري لو (آسيا) إتش. كي. ليمند
(دبـي)	٤٩ سان باولو أي. إم. أي. إس. بي. أيه.	(دبـي)	٣٢ رويال بنك أوف كندا
(دبـي)	٥٠ البنك التجاري الدولي (مصر) ش.م.م.	(دبـي)	٣٣ شركة المصالح الكويتية للإستثمار المالي
		(دبـي)	٣٤ إتش اس بي سي بنك انترناشيونال ليمند

جدول (٤-١٦)

كشف بأسماء الوسطاء الماليين والنقديين المرخصين في الدولة  
كما في ٢٠٠٤/١٢/٣١

الوسطاء في تداول الأسهم المحلية			
المقر الرئيسي	إسم الوسيط	مسلسل	الفرع
دبي	الطليعة للأسهم والسندات	٩	-
دبي	المتحدة العالمية للأسهم	١٠	-
دبي	شركة داماك للأوراق المالية (ذ.م.م.)	١١	-
دبي	مؤسسة الضمان للأوراق المالية	١٢	-
الشارقة	مكتب الشهران للأسهم والسندات (ذ.م.م.)	١٣	-
العين	المركز الدولي للأسهم والسندات	١٤	-

الوسطاء في تداول الأسهم المحلية			
المقر الرئيسي	إسم الوسيط	مسلسل	الفرع
أبوظبي	مشاريع المدينة للأسهم	١	-
أبوظبي	مركز العين لوساطة الأوراق المالية	٢	-
أبوظبي	مركز الوثبة للأسهم والسندات (ذ.م.م.)	٣	-
أبوظبي	شركة السوق العالمية للأعمال المالية (ذ.م.م.)	٤	-
أبوظبي	مؤسسة النهضة للأسهم والسندات	٥	-
أبوظبي	مؤسسة أبوظبي للأوراق المالية	٦	-
أبوظبي	مركز الرمز للأسهم والسندات	٧	-
دبي	شروق للأسهم والسندات	٨	-

تابع جدول (٤-١٦)  
كشف بأسماء الوسطاء الماليين والنقديين المرخصين في الدولة  
كما في ٢٠٠٤/١٢/٣١

الوسطاء في تداول الأسهم والسندات المحلية والأجنبية		
الفرع	المقر الرئيسي	إسم الوسيط
-	أبو ظبي	١ مركز الإمارات التجاري للأسهم والسندات ذ.م.م.
-	دبي	٢ شركة دبي الدولية للأوراق المالية (ذ.م.م.)
-	دبي	٣ بارجيل للأسهم والسندات (ذ.م.م.)
-	الشارقة	٤ مركز الساحل للأسهم
الوسطاء في تداول العملات والسلع والتوسط في عمليات السوق النقدية		
-	أبو ظبي	١ رويال إنديكس (ذ.م.م.)
-	دبي	٢ ليدر ميدل إيست (ذ.م.م.)
-	دبي	٣ العصر للوساطة المالية (ش.ذ.م.م.)
-	دبي	٤ أستيرلينغ للوساطة المالية
-	دبي	٥ أورينت فاينانشال بروكيز
-	دبي	٦ إيسترن ترست (ذ.م.م.)
الوسطاء في تداول الاسهم المحلية والعملات والسلع والتوسط في السوق النقدية		
-	أبو ظبي	١ شركة فوركس الدولية (ذ.م.م.)
-	دبي	
الوسطاء في تداول كافة أعمال الوسطاء الماليين والنقديين		
-	أبو ظبي	١ الشركة الوطنية للوساطة المالية (ذ.م.م.)
-	أبو ظبي	٢ شركة أبو ظبي للخدمات المالية (ذ.م.م.)
-	أبو ظبي	٣ الدولية للخدمات المالية (ذ.م.م.)
-	دبي	٤ الوطنية للخدمات المالية (ذ.م.م.)
-	دبي	٥ ويفكو للوساطة المالية (ذ.م.م.)
-	دبي	٦ بلوشيب امباير (ذ.م.م.)
-	دبي	٧ سويس بريشوس ميتلز كوموديتيز

## جدول (٤-١٧)

### كشف بتوزيع محلات الصرافة وأسماء شركات الاستثمار المالية ومؤسسات وشركات الاستشارات المصرفية والمالية والاستثمارية المرخصة في الدولة كما في ٢٠٠٤/١٢/٣١

شركات الاستثمار المالية		
المقر	الاسم التجاري	مسلسل
أبوظبي	شركة عمان والإمارات للاستثمار القابضة (ش.م.ع.ع.)	١
أبوظبي	المستثمر الوطني ش.م.خ.	٢
دبي	شركة ميريل لينش إنترناشيونال أند كومباني سي. في. (جزر الأنتيل الهولندية)	٣
دبي	الإمارات للخدمات المالية (شركة مساهمة عامة)	٤
دبي	شعاع كابيتال - ش.م.ع.	٥
دبي	الشركة الإسلامية للإستثمار - ش.م.خ.	٦
مؤسسات وشركات الاستشارات المصرفية والمالية والاستثمارية		
المقر	الإسم التجاري	مسلسل
أبوظبي	سينرجي فاينانشيال (ذ.م.م.)	١
دبي	الفينا لاستشارات الاستثمارات المالية	٢
دبي	لاندمارك إنترناشيونال للخدمات الاستشارية	٣
دبي	بروفيشنال انفستمنت كونسالتننس كومباني ليمتد (ذ.م.م.)	٤
دبي	ريجنت للاستشارات الاستثمارية (ذ.م.م.)	٥
دبي	شركة الخدمات الاستشارية المالية (شركة تضامن)	٦
دبي	نتوروك لخدمات الهيئات الاعتبارية (ذ.م.م.)	٧
دبي	مونديال (دبي) - ذ.م.م.	٨
دبي	مؤسسة الساحل للإستشارات المالية	٩
دبي	كوتنتنال للخدمات المالية	١٠
دبي	أكوما	١١
دبي	الإتحاد الوطني للإستشارات (ذ.م.م.)	١٢

توزيع محلات الصرافة			
الإمارة/المدينة	المقر الرئيسي	الفروع	المجموع
أبوظبي	٢١	٤٣	٦٤
دبي	٦٩	٧٨	١٤٧
الشارقة	١٠	٣٢	٤٢
رأس الخيمة	٢	٤	٦
السفيرة	١	٥	٦
عجمان	٢	٣	٥
مدينة العين	٤	١٦	٢٠
مدينة خورفكان	١	١	٢
المجموع	١١٠	١٨٢	٢٩٢